

Частное дошкольное образовательное учреждение
«Детский сад №68 открытого акционерного общества
«Российские железные дороги»

Согласовано
Педагогическим Советом
Детского сада №68 ОАО «РЖД»

(Протокол от 27 марта 2020г №4)

Утверждаю:
Заведующий
«Детского сада №68 ОАО «РЖД»

Миронова Е.В. 
«27» марта 2020 г



**ОТЧЁТ О РЕЗУЛЬТАТАХ
САМООБСЛЕДОВАНИЯ
ЗА 2019 ГОД**

ПОКАЗАТЕЛИ САМООБСЛЕДОВАНИЯ

№п/п	Показатели	
1.	Образовательная деятельность	
1.1	Общая численность воспитанников осваивающих образовательную программу дошкольного образования в том числе:	215 человек
1.1.1	В режиме полного дня (8 – 12 часов)	212 человек
1.1.2	В режиме кратковременного пребывания (3-5 часов)	3 человека
1.1.3	В семейной дошкольной группе	-
1.1.4	В форме семейного образования с психолого-педагогическим сопровождением на базе дошкольной образовательной организации	-
1.2	Общая численность воспитанников в возрасте до 3 лет	35
1.3	Общая численность воспитанников от 3 до 8 лет	180
1.4	Численность/удельный вес численности воспитанников в общей численности воспитанников получающих услуги присмотра и ухода	215/100%
1.4.1	В режиме полного дня (8-12 часов)	212/98%
1.4.2	В режиме продлённого дня (12-14 часов)	-
1.4.3	В режиме круглосуточного пребывания	-
1.5	Численность/удельный вес численности воспитанников с ограниченными возможностями здоровья в общей численности воспитанников получающих услуги:	26/12%
1.5.1	По коррекции недостатков в физическом и (или) психическом развитии	26/12%
1.5.2	По освоению образовательной программы дошкольного образования	26/12%
1.5.3	По присмотру и уходу	27/12%
1.6	Средний показатель пропущенных дней при посещении дошкольной образовательной организации по болезни на одного воспитанника	9 дней
1.7	Общая численность педагогических работников, в том числе:	29 человек
1.7.1	Численность/удельный вес численности педагогических работников, имеющих высшее образование	25 человек/86%
1.7.2	Численность/удельный вес численности педагогических работников имеющих высшее образование педагогической направленности (профиля)	25 человек/86%
1.7.3	Численность/удельный вес численности педагогических работников, имеющих среднее профессиональное образование	4 человека/14%
1.7.4	Численность/удельный вес численности педагогических работников, имеющих среднее профессиональное образование педагогической направленности (профиля)	4 человека/14%
1.8	Численность/удельный вес численности педагогических работников, которым по результатам аттестации присвоена квалификационная категория, в общей численности педагогических работников, в том числе	26 человек/89%
1.8.1	Высшая	19 человек/65%

1.8.2	Первая	7 человек/24%
1.9	Численность/удельный вес численности педагогических работников в общей численности педагогических работников, педагогический стаж работы которых составляет:	15 человек/50%
1.9.1	До 5 лет	5 человек/ 17%
1.9.2	Свыше 30 лет	9 человек/31%
1.10	Численность/удельный вес численности педагогических работников в общей численности педагогических работников в возрасте до 30 лет	2 человека/ 7%
1.11	Численность/удельный вес численности педагогических работников в общей численности педагогических работников в возрасте от 55 лет	4 человека/14%
1.12	Численность/удельный вес численности педагогических и административно-хозяйственных работников, прошедших за последние 5 лет повышение квалификации/профессиональную переподготовку по профилю педагогической деятельности или иной осуществляемой в образовательной организации деятельности, в общей численности педагогических и административно-хозяйственных работников	32 человека/100%
1.13	Численность/удельный вес численности педагогических и административно-хозяйственных работников, прошедших повышение квалификации по применению в образовательном процессе федеральных государственных образовательных стандартов в общей численности педагогических и административно-хозяйственных работников	31 человек/97%
1.14	Соотношение «педагогический работник/воспитанник» в дошкольной образовательной организации	1/7
1.15	Наличие в образовательной организации следующих педагогических работников:	
1.15.1	Музыкального руководителя	да
1.15.2	Инструктора по физической культуре	да
1.15.3	Учителя-логопеда	да
1.15.4	Логопеда	да
1.15.5	Учителя-дефектолога	нет
1.15.6	Педагога-психолога	да
2.	Инфраструктура	
2.1	Общая площадь помещений, в которых осуществляется образовательная деятельность, в расчёте на одного воспитанника	10,0 кв.м
2.2	Площадь помещений для организации дополнительных видов деятельности воспитанников	306 кв.м
2.3	Наличие физкультурного зала	да
2.4	Наличие музыкального зала	да
2.5	Наличие прогулочных площадок, обеспечивающих физическую активность и разнообразную игровую деятельность воспитанников на прогулке	да

АНАЛИТИЧЕСКАЯ ЧАСТЬ

1. Общие сведения об организации	
<i>Полное наименование в соответствии с Уставом</i>	Частное дошкольное образовательное учреждение «Детский сад №68 открытого акционерного общества «Российские железные дороги»
<i>Сокращённое наименование в соответствии с Уставом</i>	Детский сад №68 ОАО «РЖД»
<i>Юридический и фактический адрес:</i>	Основной регистрационный номер: 1043260503604 Организационно-правовая форма: частное учреждение Тип образовательного учреждения: дошкольное образовательное учреждение Вид образовательного учреждения: детский сад Статус: юридическое лицо 241029, город Брянск, проспект Московский дом 5А
<i>Учредитель и его адрес</i>	Открытое акционерное общество «Российские железные дороги», 107174, город Москва, улица Новая Басманная, дом 2
<i>Лицензия на право ведения образовательной деятельности:</i>	Серия 32Л01 №0002475, регистрационный номер №3745 от 16.09.2015 г с приложением (бессрочная) выдана Департаментом образования и науки
<i>Сайт учреждения</i>	www.detsad68oao.rgd
<i>Контактные телефоны</i>	(4832) 60-32-78, (4832) 60-31-73
<i>Адрес электронной почты</i>	ds68oao.rgd@yandex.ru
<i>Режим работы учреждения:</i>	Пятидневная рабочая неделя с 12-часовым пребыванием воспитанников с 7.00 до 19.00 в группах общеразвивающей направленности; с 10,5 часовым пребыванием в группах компенсирующей направленности для детей с

нарушениями речи с 7.30 до 18.00 часов

Структура и количество групп: в дошкольном учреждении функционируют 8 групп общеразвивающей направленности (для детей раннего и дошкольного возраста) и 2 группы компенсирующей направленности (для детей с нарушениями речи)

Количество мест в дошкольном учреждении и контингент воспитанников:

по плану – 214, по СанПин – 214

Контингент воспитанников детского сада формируется в соответствии с их возрастом. Количество групп определяется в зависимости от санитарных норм и условий образовательного процесса. Детский сад посещают воспитанники от 1 года до 7 лет. Контингент воспитанников социально благополучный,

80% воспитанников – дети работников компании.

Детский сад расположен в жилом районе города, вдали от производственных предприятий. Здание учреждения построено по типовому проекту.

Проектная мощность на 185 мест. Общая площадь здания 2234 кв.м, из них площадь помещений, используемых непосредственно для нужд образовательного процесса 2100 кв.м

Порядок приёма и отчисления воспитанников:

Приём в Детский сад №68 ОАО «РЖД» осуществляется в соответствии с Положением о правилах приёма и отчисления воспитанников.

Дошкольное учреждение осуществляет свою деятельность в соответствии с Законом Российской Федерации «Об образовании», а также следующими нормативно-правовыми и локальными актами:

- Федеральным законом «Об основных гарантиях прав ребёнка Российской Федерации»;
- Конвенцией ООН о правах ребёнка;
- Лицензией на право ведения образовательной деятельности;
- Санитарно-эпидемиологическими правилами и

	<p>нормативами СанПин 2.4.1.-3049-13;</p> <ul style="list-style-type: none"> - Уставом детского сада; - Договором между дошкольным образовательным учреждением и Учредителем; - локальными актами учреждения. <p>Дошкольное учреждение сотрудничает со следующими организациями:</p> <ul style="list-style-type: none"> - с Детской библиотекой №5, -МБДОУ средней общеобразовательной школой №36, - Областным колледжем искусств и культуры, - Детской поликлиникой №5, - Дворцом культуры железнодорожников, - Детской школой искусств №5 - Брянским региональным железнодорожным техникумом; - Брянским областным эколого-биологическим центром; - Областным центром технического творчества; - Жуковской школой-интернатом; - Ясли-садом №163 города Гомель; - Брянским институтом повышения квалификации работников образования; - издательством Брянской Учительской газеты и корпоративной газеты «Гудок»
<p><i>Другие нормативные документы</i></p>	<p><i>Свидетельство о внесении записи в Единый государственный реестр юридических лиц:</i> Серия 32 №001821534, дата постановки 28 февраля 2012 г. Выдано: Межрайонной инспекцией Федеральной налоговой службы №10 по Брянской области</p> <p><i>Свидетельство о постановке на учёт юридического лица в налоговом органе:</i> серия 32 №001981205, дата постановки 10 января 2013 г. ИНН/КПП 3254001476/325701001 Выдано Инспекцией Федеральной налоговой службы России по г. Брянску</p> <p><i>Устав частного дошкольного образовательного учреждения:</i> «Детский сад №68 открытого акционерного общества «Российские железные дороги». Утверждён Распоряжением ОАО «РЖД» от 03 августа 2016г №1543/р</p>

Свидетельство о государственной регистрации права оперативного управления имуществом: серия АБ №070618 Выдано Федеральной службой государственной регистрации кадастра и картографии (Росреестр) 08.10.2015г

Договор с Учредителем безвозмездного срочного пользования земельным участком: ЦРП/04/БП/2920/14/000104 от 15 января 2014 г

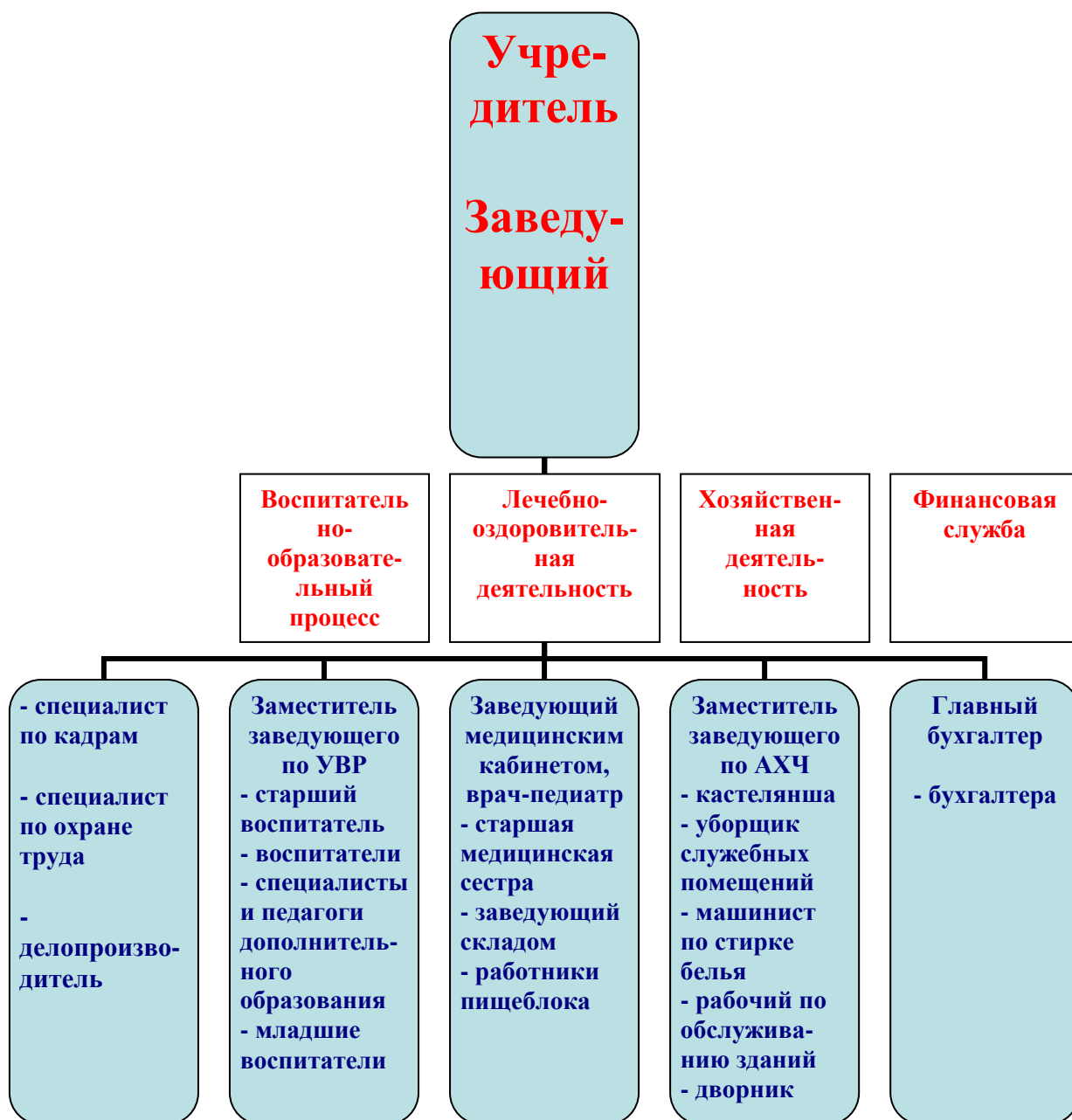
Лицензия на медицинскую деятельность: №ЛО-32-01-001130 от 29 сентября 2015г. Выдана Департаментом здравоохранения Брянской области

Договор о взаимоотношениях между образовательным учреждением и Учредителем
Договор №1038 от 02 августа 2004 г между открытым акционерным обществом «Российские железные дороги» и негосударственным дошкольным образовательным учреждением «Детский сад №68 открытого акционерного общества «Российские железные дороги»

Дошкольное учреждение осуществляет свою деятельность в соответствии нормативными документами Российской Федерации в сфере образования, нормативными документами Учредителя, локальными актами Учреждения.

Цель деятельности детского сада – осуществление образовательной деятельности по реализации образовательных программ дошкольного образования.

2. Оценка системы управления



Управление детским садом осуществляется в соответствии с действующим законодательством и уставом учреждения. Управление строится на принципах единоначалия и коллегиальности.

Органы управления учреждением

<p>Заведующий</p>	<p>Действует от имени Учреждения, представляя его интересы в организациях и органах государственной власти. Распоряжается имуществом Учреждения в пределах, установленных законодательством. Заключает договора, в том числе трудовые. Издаёт приказы, распоряжения и другие локальные нормативные акты. Осуществляет контроль за качеством питания, образовательного процесса, медицинского обслуживания воспитанников. Принимает и увольняет работников Учреждения, осуществляет приём и отчисление воспитанников. Взаимодействует с семьями воспитанников.</p> <p>Контролирует работу и обеспечивает эффективное взаимодействие структурных подразделений, утверждает штатное расписание, отчётные документы организации, осуществляет общее руководство детским садом.</p>
<p>Общее собрание работников учреждения</p>	<p>Принимает участие в разработке локальных нормативных актов. Обсуждает вопросы трудовой дисциплины. Представляет предложения по улучшению деятельности Учреждения. Участвует в выборе комиссий Учреждения. Рассматривает вопросы обеспечения безопасности и охраны здоровья воспитанников.</p>
<p>Общее родительское собрание</p>	<p>Реализует право работников участвовать в управлении учреждением:</p> <ul style="list-style-type: none"> -вносит предложения в основные направления образовательной, оздоровительной и воспитательной деятельности Учреждения, по совершенствованию педагогического процесса; - участвует в организации совместных мероприятий; - оказывает посильную помощь в

	укреплении материальной базы.
Педагогический совет	<p>Осуществляет текущее руководство образовательной деятельностью детского сада:</p> <ul style="list-style-type: none"> - определяет стратегию образовательного процесса; - принимает годовой план работы и образовательные программы; - рассматривает вопросы аттестации, дополнительного профессионального образования, повышения квалификации работников; - принимает локальные нормативные акты в пределах своих полномочий; - принимает решения по вопросам организации образовательной работы в Учреждении.
Совет родителей учреждения	<p>Содействуют организации совместных мероприятий. Принимают участие в работе общего собрания работников. Представляют предложения по совершенствованию деятельности Учреждения, повышению качества образования. Оказывают помощь в укреплении материальной базы.</p>

Сведения об управлении методической работой.

Основной целью методической работы является повышение квалификации и профессиональной компетенции педагогов. Методическая работа занимает особое место в системе управления детского сада, так как способствует активизации личности педагога, его творческого потенциала. Все формы работы с педагогами направлены на повышение их профессионального мастерства.

В детском саду широко практикуются такие формы методической работы, как мастер-классы, практико-ориентированные семинары, педагогические советы в нетрадиционной форме, «мозговые штурмы», круглые столы, педагогические кластеры, смотры-конкурсы, самоанализ успешности педагогической работы и др. В дошкольном учреждении создана творческая группа, цель которой активизировать работу педагогов по проектной и поисково-исследовательской деятельности.



Система управления Детского сада №68 ОАО «РЖД» ведётся в соответствии с нормативно-правовой базой управления дошкольным образованием.

Непосредственным руководителем в Учреждении является заведующий, который назначается на должность Учредителем. Заведующий руководит всеми структурными подразделениями детского сада. Руководителями структурных подразделений являются заместители заведующего и главный бухгалтер. Таким образом, в дошкольном учреждении существует трёхступенчатая форма организации управления и контроля. В детском саду реализуется возможность участия в управлении учреждением всех участников образовательного процесса: родителей (законных представителей), педагогов, всех сотрудников детского сада.

3. Оценка образовательной деятельности

Документы, в соответствии с которыми ведётся образовательная деятельность:

- Федеральный Закон от 29.12.2012 №273-ФЗ «Об образовании в Российской Федерации»;
- ФГОС дошкольного образования;
- СанПиН 2.4.1.3049-13;
- Договор на оказание образовательных услуг и услуг по присмотру и уходу за воспитанниками;
- Должностные инструкции и инструкции по охране труда на рабочем месте;
- Правила внутреннего трудового распорядка;
- Положение о Правилах приёма и отчисления воспитанников;
- Правила внутреннего распорядка воспитанников;
- Инструкции по охране жизни и здоровья воспитанников;
- Программа развития Учреждения;
- Основная образовательная программа дошкольного образования учреждения;
- Адаптированная образовательная программа для детей дошкольного возраста с нарушениями речи;
- Годовой план, учебный план работы учреждения;
- Режим занятий, расписание образовательной деятельности, режим дня;
- Рабочие программы, общеобразовательные программы дополнительного образования;
- Положения детского сада, регламентирующие образовательную деятельность.

Основные образовательные программы

Воспитательно-образовательный процесс строится на основе основной образовательной программы дошкольного образования (в группах компенсирующей направленности адаптированной образовательной программой для детей с нарушениями речи)

Ведущие цель и задачи программы:

Обеспечение выполнения требований ФГОС ДО. Проектирование социальных ситуаций развития ребёнка и развивающей предметно-пространственной среды, обеспечивающих позитивную социализацию, мотивацию и поддержку индивидуальности детей через общение, игру, познавательно-исследовательскую деятельность и другие формы активности.

- охрана и укрепление физического и психического здоровья детей, в том числе их эмоционального благополучия;
- обеспечение равных возможностей полноценного развития каждого ребёнка в период дошкольного детства, независимо от места проживания,

пола, нации, языка, социального статуса, психофизиологических особенностей (в том числе ОВЗ);

- обеспечение преемственности основных образовательных программ дошкольного и начального общего образования;
- создание благоприятных условий развития детей в соответствии с возрастными и индивидуальными особенностями и склонностями, развитие способностей и творческого потенциала каждого ребёнка, как субъекта отношений с самим собой, другими людьми, взрослыми и миром;
- объединение обучения и воспитания в целостный образовательный процесс на основе духовно-нравственных и социокультурных ценностей и принятых в обществе норм и правил поведения в интересах человека, семьи, общества;
- формирование общей культуры личности воспитанников, развитие их социальных, нравственных, эстетических, интеллектуальных, физических качеств, инициативности, самостоятельности и ответственности, формирование предпосылок учебной деятельности;
- обеспечение вариативности и разнообразия содержания образовательных программ и организационных форм уровня дошкольного образования, возможности формирования образовательных программ различной направленности с учётом образовательных потребностей и способностей воспитанников;
- формирование социокультурной среды, соответствующей возрастным, индивидуальным, психологическим и физиологическим особенностям детей;
- обеспечение психолого-педагогической поддержки семьи и повышение компетентности родителей в вопросах развития и образования, охраны и укрепления здоровья детей;
- определение направлений для систематического межведомственного взаимодействия, а также взаимодействия педагогических и общественных объединений.

В основе реализации программы лежит культурологический, системно-деятельностный, комплексно-тематический, интеграционный подходы к развитию ребёнка.

Программа соответствует принципу развивающего обучения, сочетает принципы научной обоснованности и практической применимости, соответствует критериям полноты, необходимости и достаточности, обеспечивает единство воспитательных, развивающих и обучающих целей. Предусматривает решение программных образовательных задач в совместной деятельности взрослого и детей и самостоятельной деятельности дошкольников не только в рамках непосредственно образовательной деятельности, но и при проведении режимных моментов. Программа предполагает построение образовательного процесса на адекватных возрасту формах работы с детьми, допускается варьирование образовательного процесса в зависимости от изменяющихся условий,

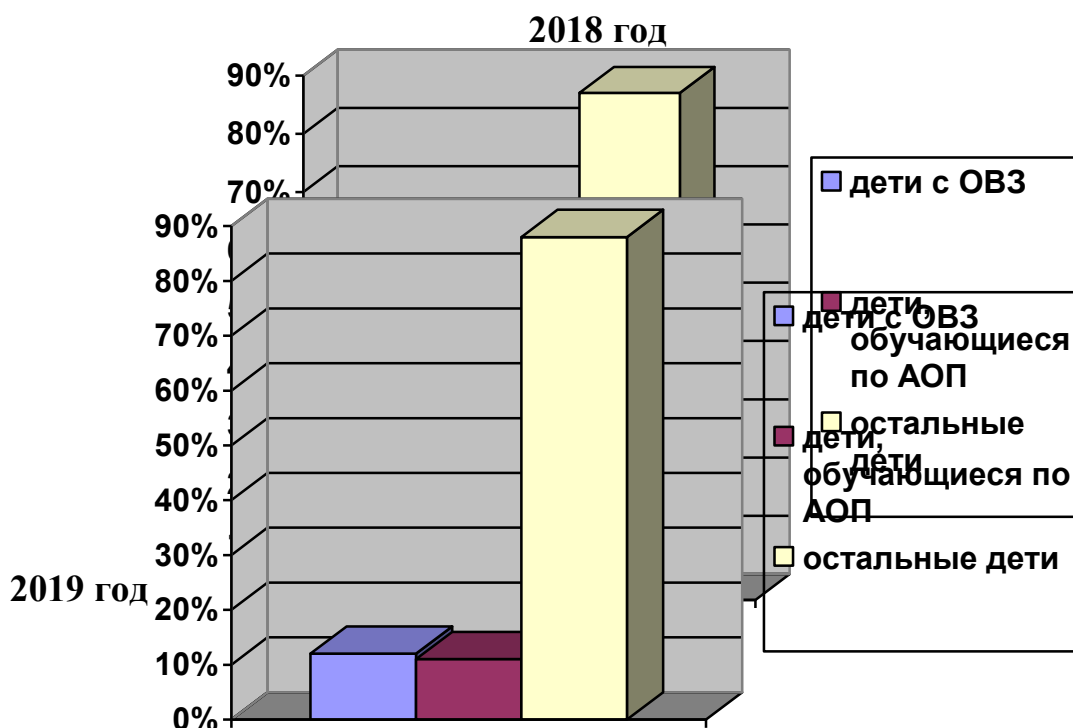
строится с учётом преемственности между всеми возрастными группами и школой.

В дошкольном учреждении реализуются следующие программы:

- «От рождения до школы». Основная общеобразовательная программа дошкольного образования под редакцией Н.Е. Вераксы, Т.С. Комаровой, М.А. Васильевой – все группы
- «Программа дошкольных образовательных учреждений для детей с нарушениями речи» Т.Б. Филичева, Г.В. Чиркина – группы компенсирующей направленности для детей с ТНР
- «Приобщение детей к истокам русской народной культуры» О.Л. Князева, М.Д. Маханёва – все группы
- М. Штайнепрайс «Английский язык и дошкольник»- общеразвивающие группы, начиная с младшего возраста
- «Красота. Радость. Творчество» Т.С. Комарова, А.В. Антонова, М.Б. Зацепина – группы компенсирующей направленности
- «Ритмическая мозаика». А.И. Буренина – все группы старшего возраста
- «Основы безопасности детей дошкольного возраста» Авдеева Н.Н., Князева О.Л., Стёркина Р.Б. – все группы

Дети с ОВЗ осваивают ООП ДО в общеразвивающих группах в рамках инклюзивного образования.

Дети с речевыми нарушениями осваивают адаптированную образовательную программу для детей с ТНР.



Расписание занятий

В детском саду разработан режим дня в соответствии с возрастом детей. Расписание занятий соответствует требованиям СанПиН 2.4.1. 2660-10 к образовательной нагрузке. <http://www.detsad68-rgd.ru/bank/obrazovanie/rezim-nod-2018.pdf>

Система дополнительного образования в дошкольном учреждении.

С целью создания условий для развития и поддержки одарённых детей, а также дополнительного образования дошкольников, превышающего требования ФГОС в дошкольном учреждении ведётся кружковая работа.

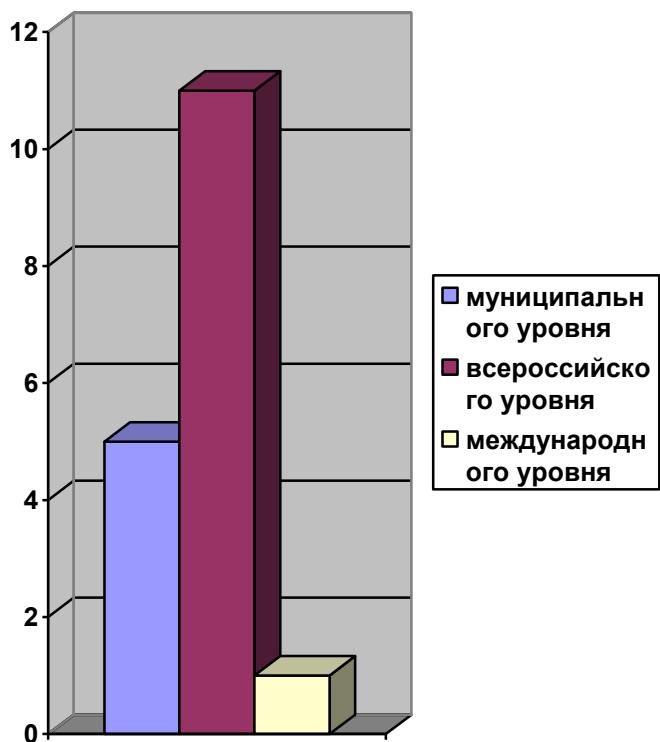
Организованы дополнительные платные образовательные услуги:

- кружок «Бэби-йога»;
- кружок «Знайка» (предшкольная подготовка);
- кружок «Речевичок»;
- кружок «Легоконструирование с элементами робототехники»;

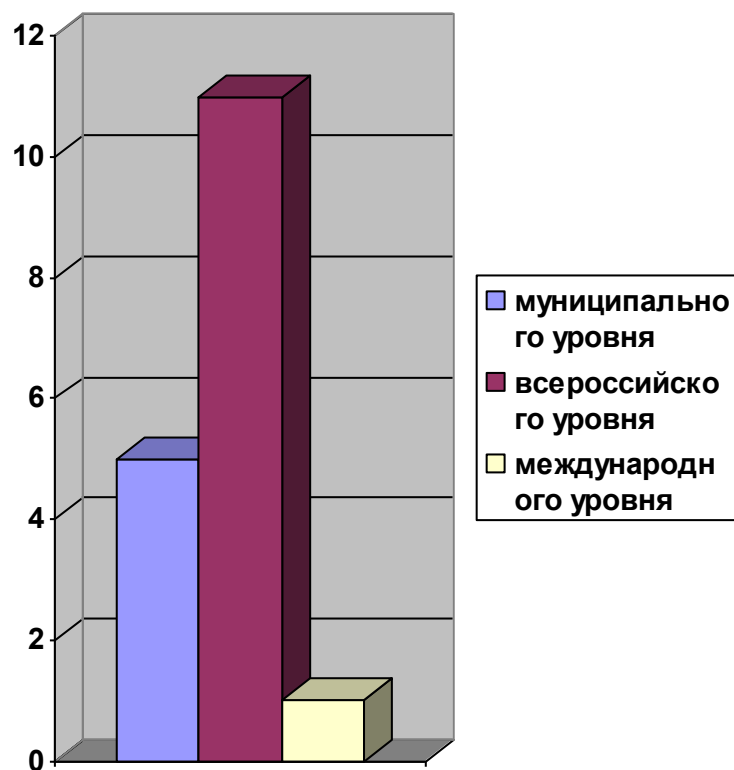
Дополнительные бесплатные образовательные услуги: кружок «Родничок» (изодейтельность), занятия по хореографии и английскому языку, кружки «Вокруг света» (поликультурное образование), «Дети скоростей» (знакомство с ж/д), «Вкусняша» (домоводство), театральная студия «Арлекин».

Обеспечивается регулярное участие воспитанников в различных выставках и конкурсах регионального, всероссийского и международного уровней.

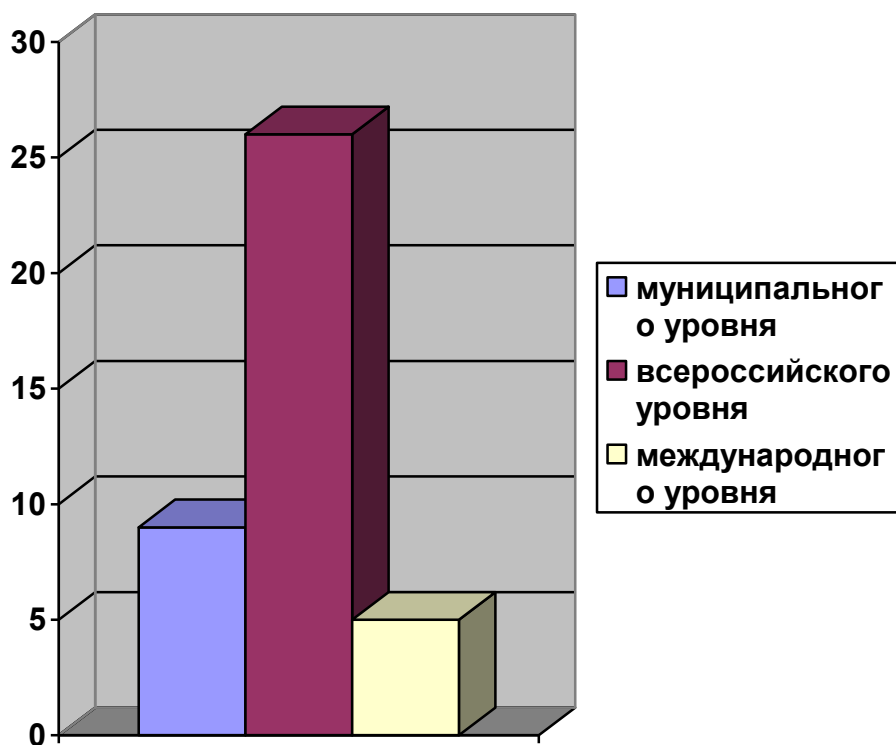
Количество воспитанников – призёров творческих конкурсов
2017 год



2018 год



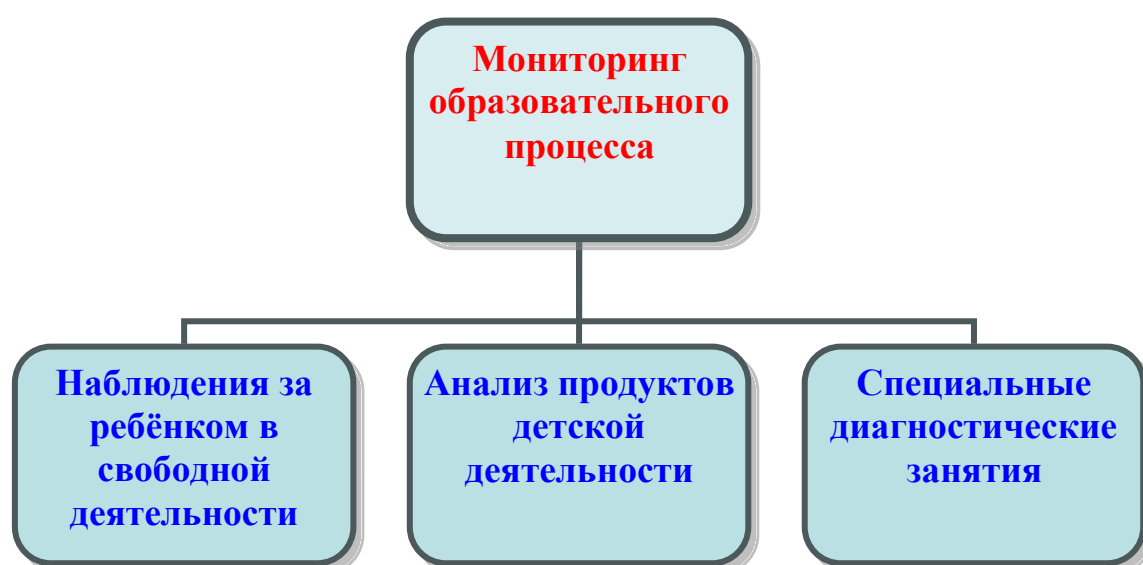
2019 год





Результаты педагогической диагностики.

Оценка индивидуального развития детей проводится педагогами в ходе внутреннего мониторинга становления основных характеристик развития личности ребёнка: творческая инициатива (наблюдение за сюжетной игрой), инициатива как целеполагание и усилие (наблюдение за продуктивной деятельностью), коммуникативная инициатива, любознательность, двигательная инициатива. Все результаты наблюдений заносятся в карту развития ребёнка. Использование карты развития позволяет отметить динамику в развитии отдельных детей и сопоставлять результаты каждого ребёнка с продвижением группы в целом.



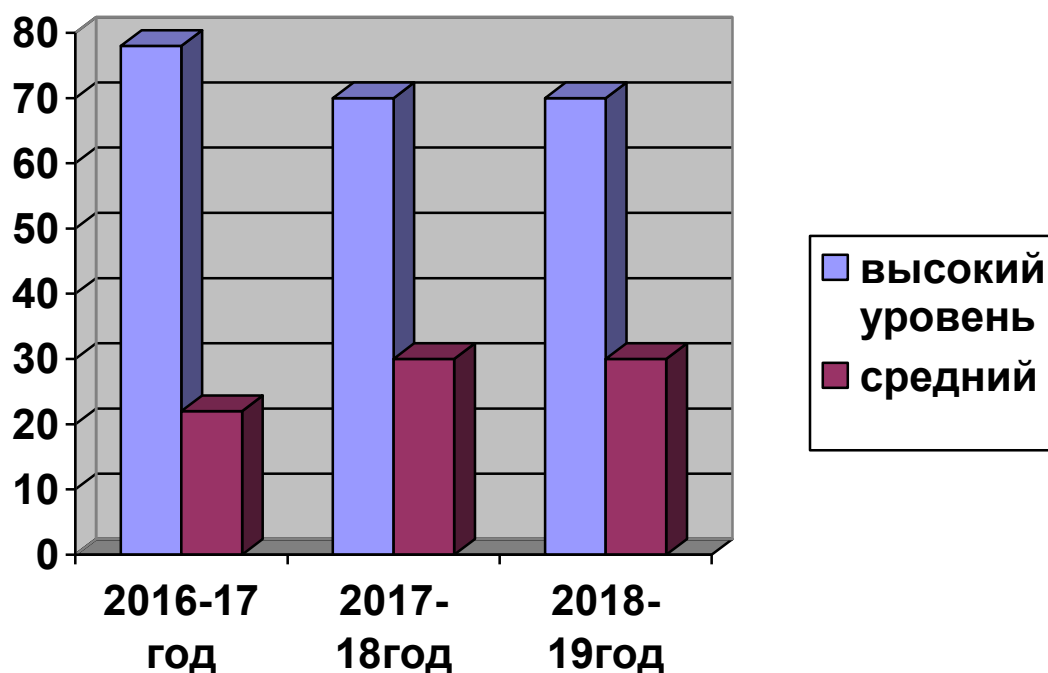
Анализ карт развития позволяет оценить эффективность образовательной программы и организацию образовательного процесса в группе детского сада.

Уровень развития основных ключевых характеристик развития детей

Начало года		Середина года	
Норма и выше нормы	Ниже нормы	Норма и выше нормы	Ниже нормы
64%	36%	83%	17%

2 раза в год педагог-психолог проводит диагностику детского развития, где отслеживается динамика изменений интегративных качеств личности каждого ребёнка. С детьми подготовительного возраста проводится специальная педагогическая диагностика перед поступлением в школу.

*Уровень готовности выпускников
к предстоящему школьному обучению*



Приоритетные направления деятельности учреждения:

- физкультурно- оздоровительное;
- художественно-эстетическое;
- познавательно-речевое (профорентация, поликультурное и нравственно-патриотическое воспитание).

Работа по первому направлению осуществляется в соответствии с разработанной и утверждённой Программой здоровья дошкольного учреждения. Она включает в себя систему оздоровительных, профилактических, образовательных мероприятий, направленных на сохранение и укрепление здоровья воспитанников.

Задачи работы по познавательно-речевому направлению – формирование социокультурной среды, соответствующей возрастным, индивидуальным, психологическим и физиологическим особенностям детей; формирование общей культуры личности детей, развития их социальных, нравственных, интеллектуальных качеств, инициативности, самостоятельности и ответственности, формирования предпосылок учебной деятельности. Обеспечение вариативности форм и программ различной направленности в зависимости от потребностей и способностей детей.

В целях реализации программы поликультурного образования и воспитания и для расширения кругозора воспитанников в группах проводятся обучение детей иностранному языку, создан музей поликультурного воспитания, где представлен материал по знакомству с культурой и традициями разных стран.

В целях реализации задач нравственно-патриотического воспитания функционирует музей «Русская изба» и музей духовной и православной культуры.

Большое значение уделяется профориентационной работе, которая интегрируется во все образовательные области.

Музей железнодорожного транспорта, центры ранней профориентации, созданные в каждой группе, помогают педагогам углублять и расширять знания детей о железной дороге.

Организована совместная работа с филиалами и подразделениями ОАО «РЖД».

Задачи художественно-эстетического направления - создание благоприятных условий развития детей в соответствии с их возрастными и индивидуальными особенностями и склонностями, развития творческого потенциала каждого ребёнка.

Данное направление работы представлено системой дополнительного образования. В дошкольном учреждении работает кружок по изобразительности «Родничок», проводятся занятия по хореографии.

Образовательные программы дошкольного учреждения подобраны в соответствии с требованиями ФГОС ДО и с учётом особенностей и возможностей детей и запросов родителей. Для поддержки и сопровождения одарённых детей функционирует система кружковой работы художественной, технической, социально-педагогической и физкультурно-спортивной направленности. Выбор образовательных программ и технологий позволяет добиваться стабильно высоких результатов освоения программы.

4. Оценка функционирования внутренней системы качества образования

Мониторинг качества образовательной деятельности осуществляется на основании Положения о внутренней системе оценки качества образования Учреждения.

Согласно Положения оцениваются:

- условия реализации ОП ДО Учреждения;
- качество организации образовательной деятельности;
- качество результатов деятельности Учреждения.

В дошкольном учреждении созданы все необходимые условия для реализации медицинского сопровождения воспитанников, охраны жизни и здоровья и реализации здоровьесберегающих мероприятий.

Для организации медицинского обслуживания и здоровьесберегающих мероприятий функционируют:

медицинский и процедурный кабинет;

- фитобар, где дети получают кислородные коктейли;
- спортивный зал и спортивная площадка на территории детского сада;
- сенсорная комната и зеркальный лабиринт для проведения игровых психотерапевтических сеансов.

Работу по медицинскому обслуживанию воспитанников координируют заведующий медицинским кабинетом - врач-педиатр.

Старшая медицинская сестра ведёт учёт общей заболеваемости и её структуры. Разработаны планы работы учреждения по охране жизни и здоровья детей и по профилактике детского травматизма.

Для всех возрастных групп разработан режим дня с учётом возрастных особенностей детей и времени года. Для вновь прибывших детей имеется специальный адаптационный режим. В период массовых заболеваний, в холодный период года и после перенесённого заболевания для детей применяется гибкий режим.

Ежегодно проводится мониторинг состояния здоровья воспитанников специалистами детского сада и врачами детской поликлиники с целью раннего выявления функциональных отклонений в состоянии здоровья детей.

Критерии, по которым проводится мониторинг следующие:

- степень гармоничности физического развития,
- оценка физической подготовленности,
- оценка нервно – психического развития,
- наличие функциональных отклонений,
- наличие выявленных заболеваний.

Для профилактики простудных заболеваний и повышения резистентности организма разработана система профилактических мероприятий.

Система профилактических мероприятий

1.	Увлажнение воздуха, кварцевание групповых помещений и спортивного зала	Все группы ежедневно	Воспитатели и младшие воспитатели групп, инструктор по физической культуре
2.	Витаминозация третьего блюда	Все группы ежедневно	Старшая медицинская сестра
3.	Кислородные коктейли	2 раза в год все группы	Старшая медсестра
4.	Закаливающие мероприятия: босохождение, полоскание полости рта после каждого приёма пищи, обширное умывание	Средний и старший возраст ежедневно	Воспитатели и младшие воспитатели групп
5.	Воздушные ванны и водные процедуры в летний период	Все группы, при благоприятном температурном режиме	Воспитатели групп
6.	Профилактические мероприятия в период массовых заболеваний: своевременная вакцинация, фитонцидотерапия	Все группы	Воспитатели групп, старшая медицинская сестра
7.	Соблюдение режима проветривания и режима прогулок	Все группы, ежедневно	Воспитатели и младшие воспитатели групп

В целях увеличения двигательной активности детей, обучения их навыкам здорового образа жизни и оздоровления детей в детском саду разработана система физкультурно-оздоровительной работы. В неё включены инструктор по физической культуре, старшая медсестра, воспитатели групп, врачи-специалисты.

Система физкультурно-оздоровительной работы

№ п/п	Мероприятия	Группы	Периодичность	Ответственный
I. Мониторинг				
1.	Определение уровня физического развития. Определение уровня физической подготовленности	Все	2 раза в год(сентябрь, май)	Старшая медсестра, инструктор по физической культуре
2	Мониторинг состояния здоровья детей врачами-специалистами	Все	1 раз в год	Заведующий, старшая медсестра
II. Двигательная активность				
1.	Утренняя гимнастика	Все	Ежедневно	Воспитатели
2.	Физическая культура в зале и на воздухе	Все	2 раза неделю в зале и 1 раз на воздухе (старший возраст)	Инструктор по физической культуре
3.	Подвижные игры, самостоятельная двигательная деятельность	Все	2 раза в день на прогулке	Воспитатели групп
4.	Корректирующая гимнастика	Все	Ежедневно	Воспитатели групп
5.	Спортивные и подвижные игры	Все	Ежедневно на прогулке	Воспитатели групп
6.	Физкультурные досуги	Все	1 раз в месяц	Инструктор по физической культуре

7.	Физкультурные праздники	Все	3 раза в год	Инструктор по физической культуре
8.	Дыхательная гимнастика, гимнастика для глаз, для профилактики плоскостопия	Все	Во время проведения занятий	Воспитатели групп

III. Дополнительная двигательная деятельность

8.	Ритмопластика, стретчинг, занятия на тренажёрах	Старшие и подготовительные группы	Как часть занятия в физкультурном зале	Инструктор по физической культуре
9.	Стэп -аэробика, гимнастика на фитболах	Старшие и подготовительные группы	Как часть занятия в физкультурном зале	Инструктор по физической культуре
10.	Обучение детей элементам йоги	старшие группы	Дополнительная образовательная услуга	Инструктор по физической культуре
11.	Обучение детей элементам спортивных игр	Старший возраст	В режиме образовательной деятельности или в режиме дня	Инструктор по физической культуре
12	Коррекционная работа по профилактике плоскостопия и нарушения осанки с использованием нетрадиционного оборудования и массажёров	Все	В режиме образовательной деятельности или в режиме дня	Инструктор по физической культуре

Для сохранения психического здоровья и профилактики проблем в поведении используются технологии:

- > арт-терапии,
- >коррекционные сеансы в сенсорной комнате и зеркальном лабиринте,
- >игровые коррекционные занятия с педагогом-психологом.

Благодаря организации комплексной системы физкультурно-оздоровительной работы, разработанной в учреждении, за последние три года удалось добиться небольшого снижения заболеваниями ОРВИ.

2017 год	2018 год	2019 год
-2%	0%	-5%

Ежегодно от 5 до 8 воспитанников, имеющих диагноз плоскостопие или ЧБД, снимаются с диспансерного учёта.

Дети в детском саду обеспечены пятиразовым питанием на основе десятидневного меню, согласованного с Роспотребнадзором. При поставке продуктов питания в детский сад ведётся строгий контроль на наличие сертификатов качества, выбор поставщиков продуктов проводится по конкурсной процедуре. Контроль за качеством приготовления пищи, помимо старшей медицинской сестры и заведующего учреждением, осуществляет специально созданная бракеражная комиссия. Члены комиссии осуществляют контроль за работой пищеблока, качеством приготовления пищи, закладкой продуктов, санитарным состоянием пищеблока. Правильно организованное, разнообразное и калорийное питание – необходимое условие для развития ребёнка.

В дошкольном учреждении созданы все условия для обеспечения безопасного пребывания воспитанников в детском саду.

Здания детского сада находятся под круглосуточной охраной сотрудников ЧОП.

Здание детского сада оборудовано:

- >системой видеонаблюдения,
- >пожарно- охранной сигнализацией,
- >системой оповещения в случае пожара,
- >«тревожной кнопкой» с выводом сигнала на пост дежурного полиции,
- >кодовыми замками,
- >двери оборудованы устройствами для самозакрывания – доводчиками,
- >входная калитка оборудована домофоном с выводом сигнала на пост охраны.

Территория детского сада по всему периметру ограждена металлическим забором, на подъезде к детскому саду имеется знак дорожного движения «Стоянка запрещена».

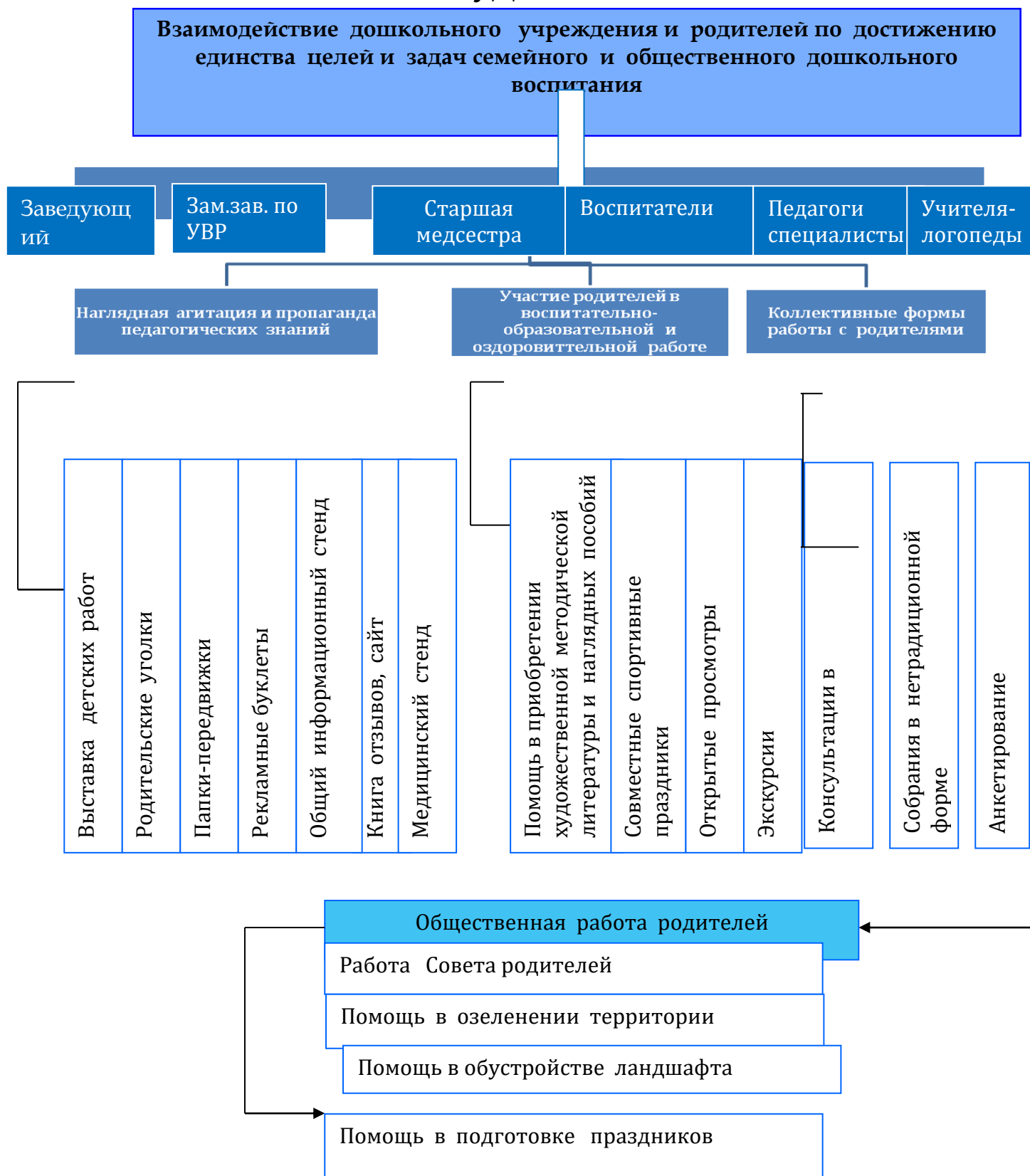
Имеются планы эвакуации, разработан план по организации охраны и обеспечения безопасности учреждения. В детском саду создана комиссия, ответственная за обеспечение безопасности учреждения, её деятельность строится на основе годового плана работы. Два раза в год с детьми и сотрудниками проводятся плановые эвакуации и отработка действий при возникновении чрезвычайных ситуаций, а также проводятся теоретические и практические занятия с участием представителей МЧС и РЦБ.

В учреждении разработаны планы воспитательно-образовательной работы с воспитанниками по предупреждению дорожно-транспортного травматизма, по противопожарной безопасности и обеспечению охраны жизни и здоровья воспитанников.

Сотрудники ЧОП осуществляют строгий контроль за организацией пропускного режима в учреждении. Администрацией детского сада, комиссией по организации охраны и обеспечения безопасности и работниками охранной организации проводится регулярный осмотр территории детского сада, а также состояния освещения, ограждения, подвальных помещений. Проводятся плановые и внеплановые инструктажи, разработан план действий сотрудников в случае возникновения ЧС. Обеспечена устойчивая телефонная связь с пунктами охраны правопорядка. Проводится персонализированная выдача ключей от групп и помещений детского сада.

Взаимодействие с родителями строится на основе взаимного сотрудничества. При этом решаются задачи: повышения педагогической культуры родителей, приобщения к участию в жизни детского сада, установлению контактов с членами семьи для согласования воспитательных воздействий на ребёнка

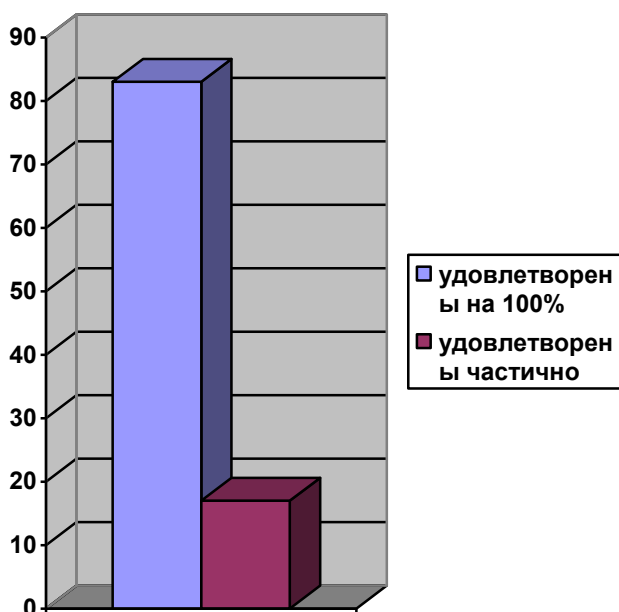
ФОРМЫ СОТРУДНИЧЕСТВА С СЕМЬЁЙ



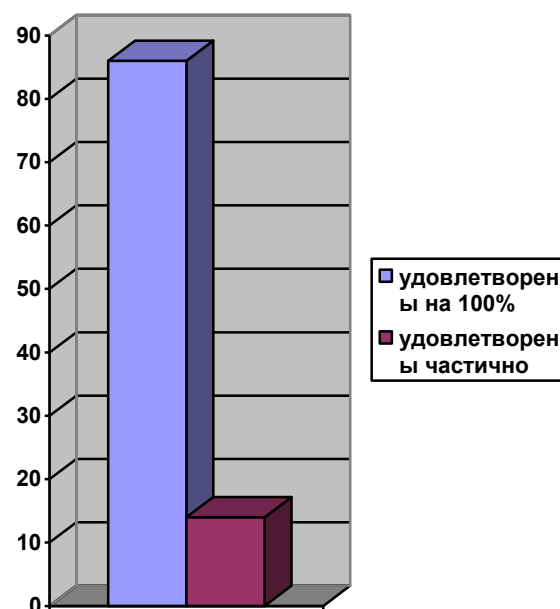
В детском саду созданы максимально условия для удовлетворения запросов родителей по воспитанию и обучению детей. Родители получают информацию по всем вопросам, касающимся деятельности учреждения. Работает «обратная связь» на сайте учреждения, имеется почтовый ящик и тетради отзывов и пожеланий родителей в каждой группе, где родители могут задать интересующий их вопрос и пожелание. Полученная информация используется при решении вопросов повышения эффективности качества образования, введения дополнительных образовательных услуг.

Результаты анкетирования родителей по степени удовлетворённости качеством образовательных услуг

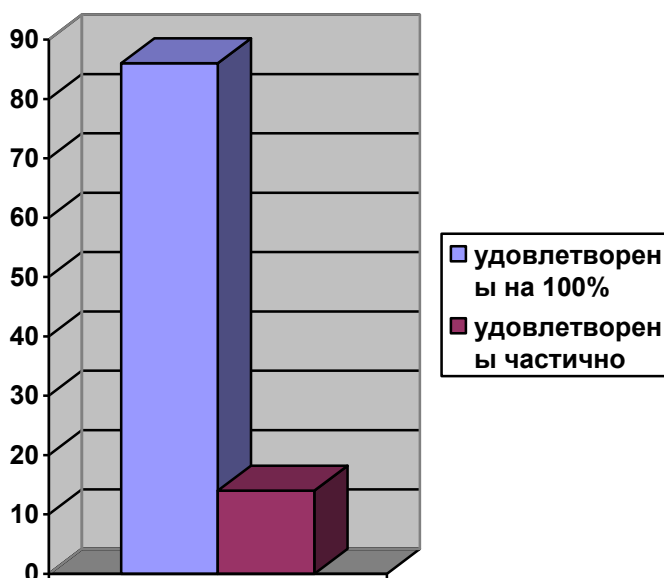
2017 год



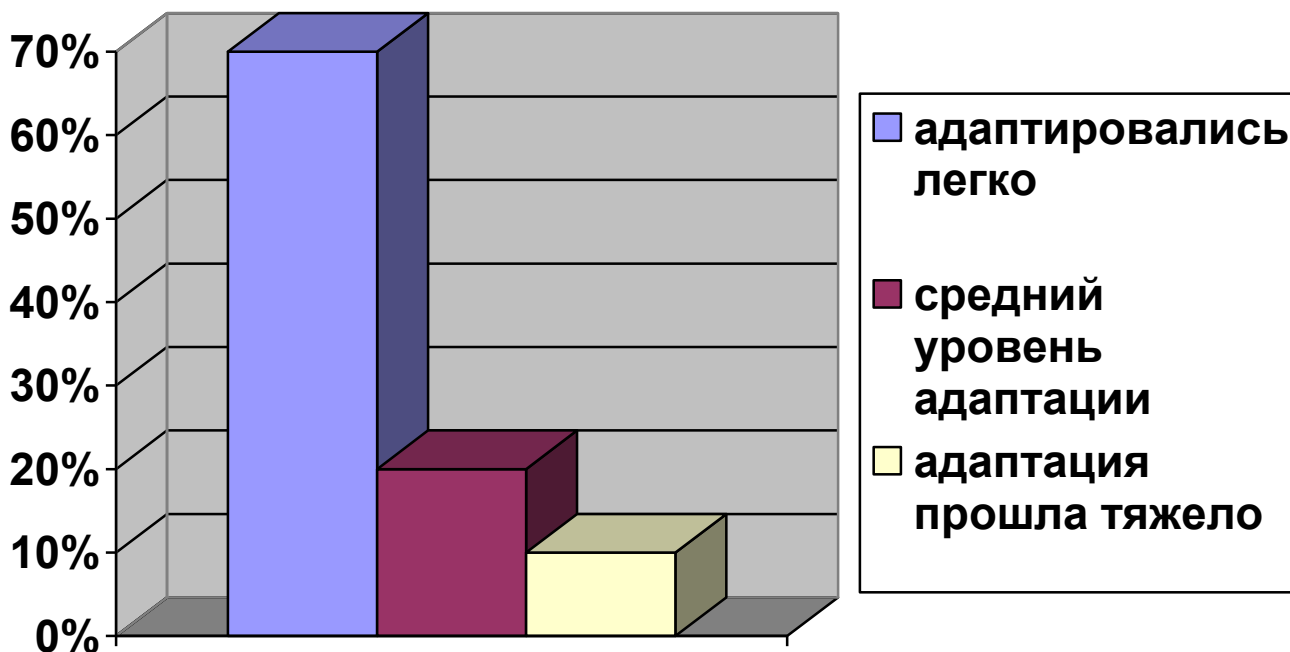
2018 год



2019 год

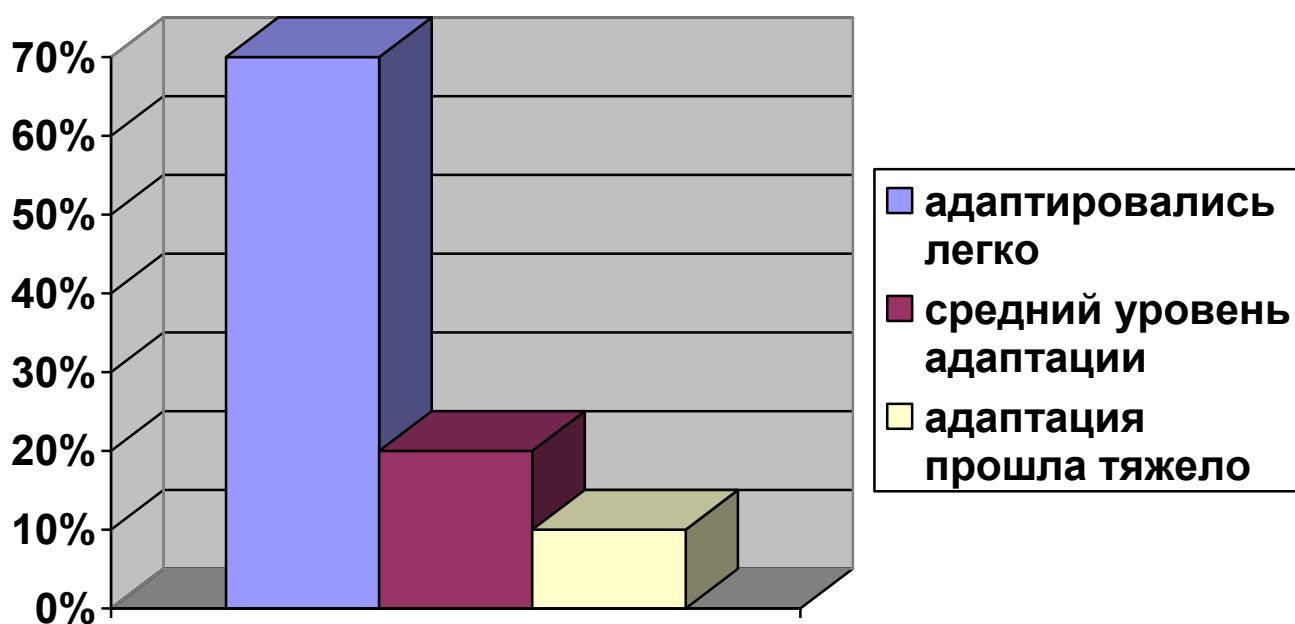


Уровень адаптации вновь прибывших детей

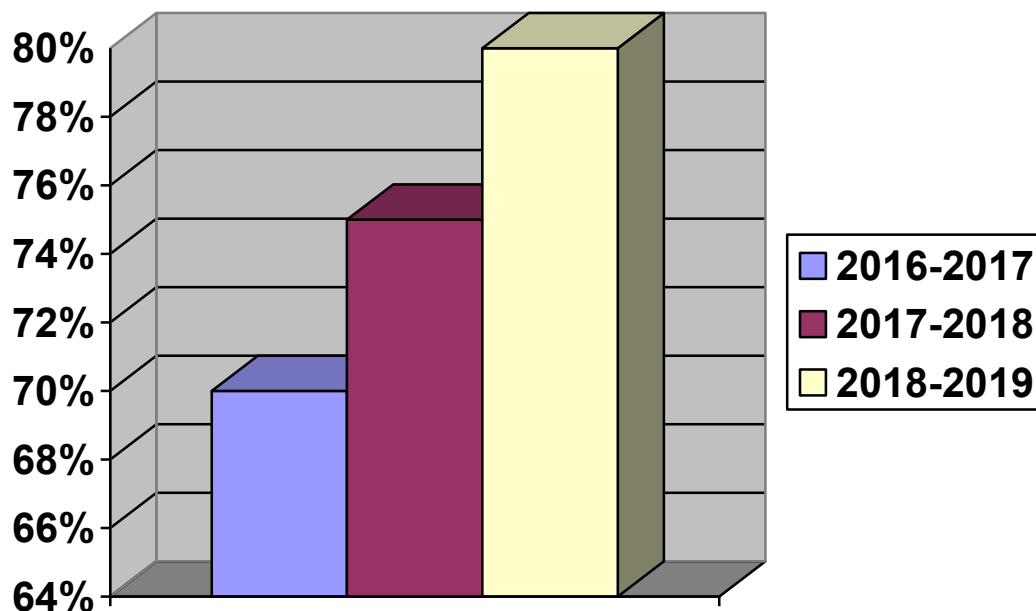


Поступление выпускников в учебные заведения

2018-2019 учебный год



**Количество воспитанников дошкольного учреждения,
имеющих положительные результаты обучения в начальной школе**



В дошкольном учреждении созданы все необходимые кадровые, материально-технические условия для качественной организации образовательной деятельности. Подбор образовательных программ и технологий в каждой возрастной группе осуществляется с учётом образовательных потребностей воспитанников и их родителей. Образовательный процесс в группах строится на основе личностно-ориентированного подхода к каждому воспитаннику и поддержки детской инициативы.

Анкетирование родителей показывает, что не менее 80% родителей полностью удовлетворены качеством образовательных услуг, предоставляемых дошкольным учреждением.

Выпускники детского сада показывают стабильно высокие результаты уровня подготовки к школе.

Освоение детьми программы осуществляется на уровне выше среднего. Уровень и качество подготовки воспитанников соответствует федеральному государственному образовательному стандарту дошкольного образования, обеспечивает разностороннее развитие детей с учётом их возрастных и индивидуальных особенностей.

5. Оценка кадрового обеспечения.

Дошкольное учреждение полностью укомплектовано педагогическими кадрами согласно штатного расписания.

Количество педагогических работников Учреждения составляет 29 человек.

В детском саду работают следующие педагоги:

- > старший воспитатель;
- > воспитатели;
- > педагог-психолог;
- > музыкальный руководитель;
- > инструктор по физической культуре;
- > учителя-логопеды,
- > педагоги дополнительного образования

Уровень образования и квалификация соответствуют требованиям Профстандарта педагогических работников.

В течение 2019 года были организованы следующие методические мероприятия:

Апрель- выступление с презентацией авторских методических пособий учителей-логопедов Кутузовой Н.А. и Теремковой Н.Э. на 5 Международной научно-практической конференции "Современная логопедия: от теории к практике".

Май - семинар на базе дошкольного учреждения для руководителей и педагогических работников дошкольного образования Московской железной дороги и Брянской области "Системно-деятельностный подход в развитии и продвижении инноваций. Калейдоскоп педагогических идей".

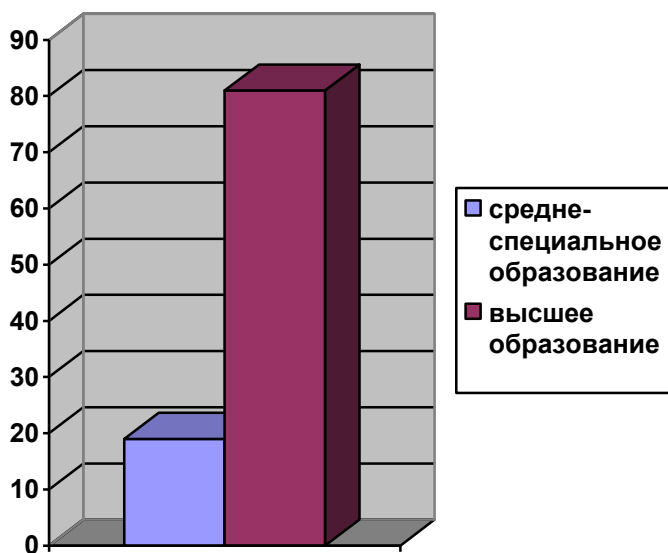
Май - воспитатель Фетисова И.Ю. участвовала во 2-ой Международной научно-практической конференции "Воспитание и обучение детей младшего возраста".

Ноябрь - заместитель заведующего по УВР Казакова Т.Ю. принимала участие во Всероссийской конференции "Современный педагог дошкольного образования: составляющие успеха" в рамках Всероссийского конкурса "Воспитатель года".

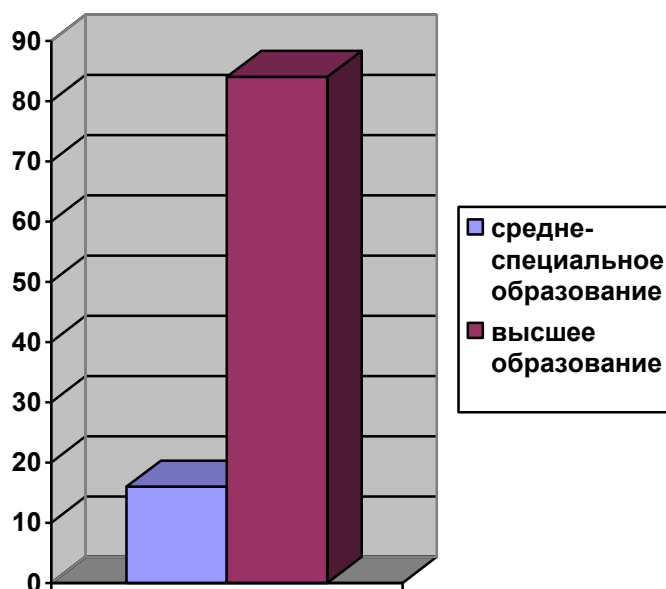
Декабрь - заведующий Миронова Е.В. принимала участие в X Всероссийской конференции «Современное образование: задачи и решения»

Профессиональный ценз педагогических работников

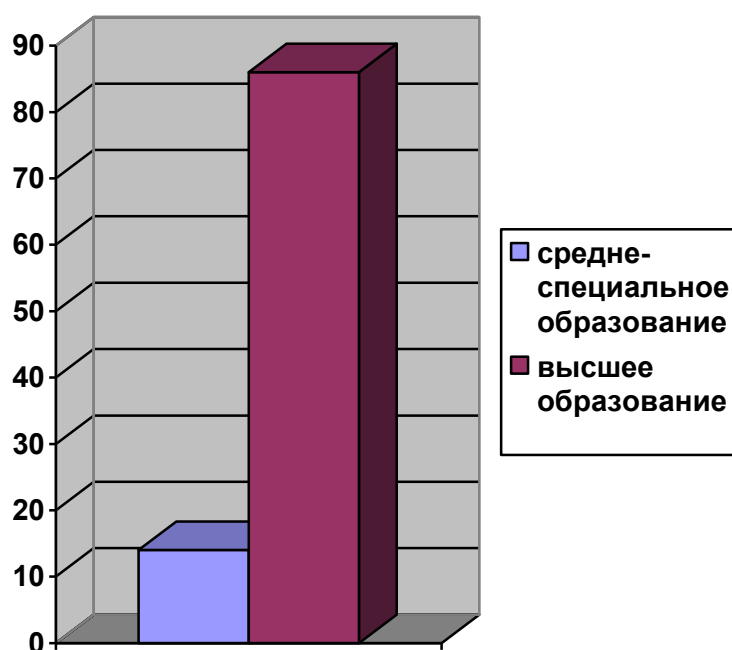
2017 год



2018 год

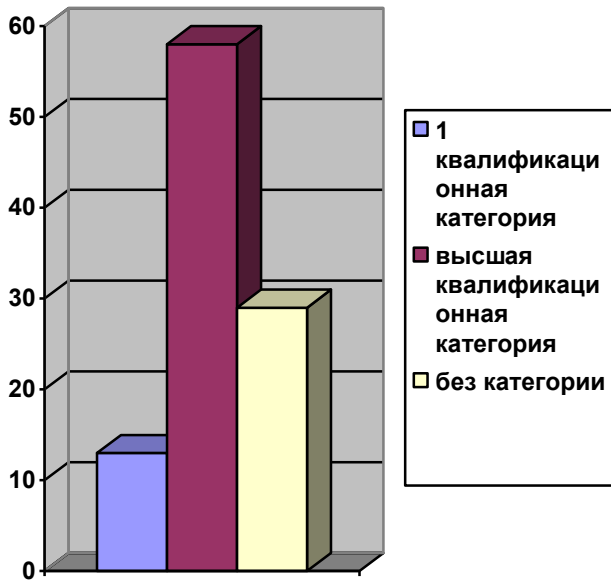


2019 год

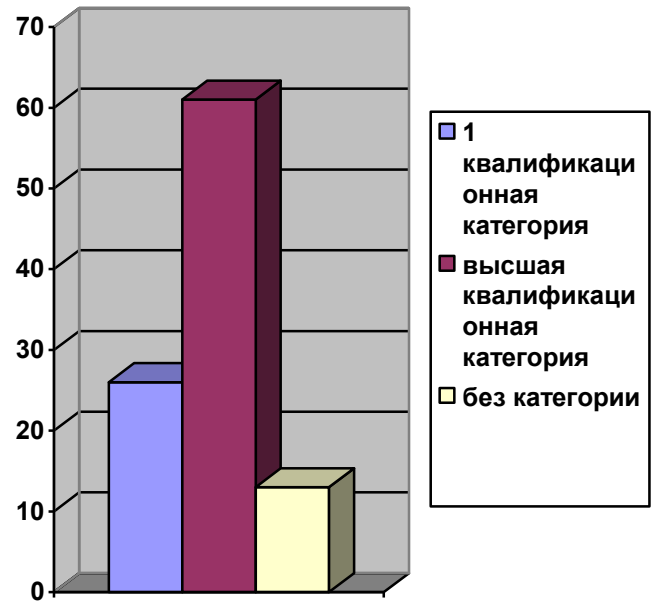


Квалификация педагогов

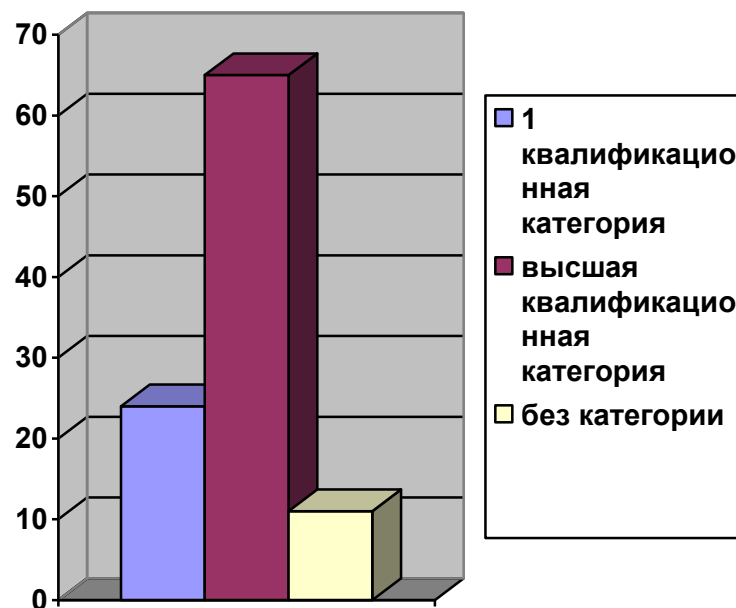
2017 год



2018 год

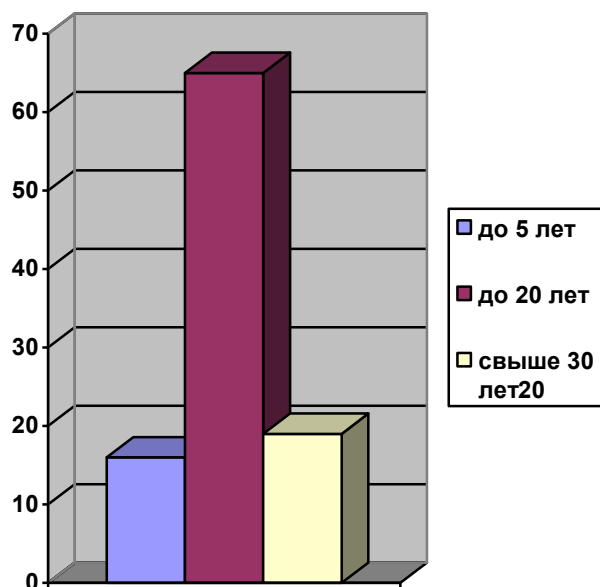


2019 год

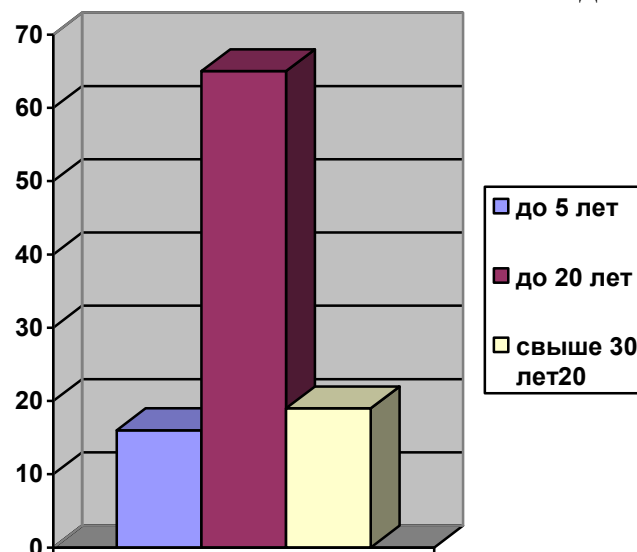


Распределение по стажу работы

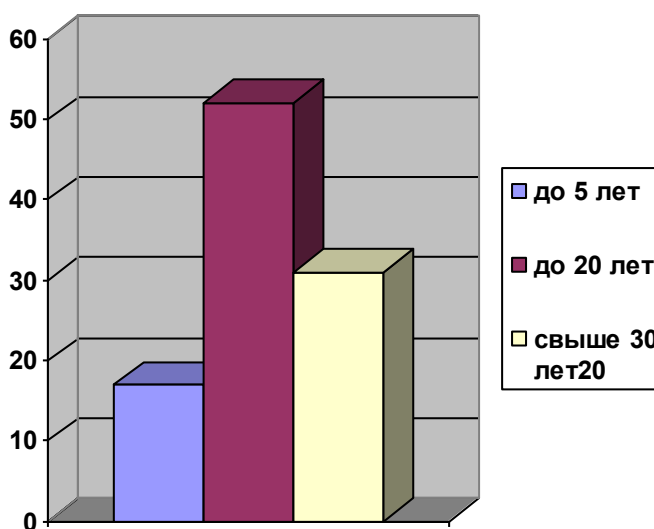
2017 год



2018 год



2019 год



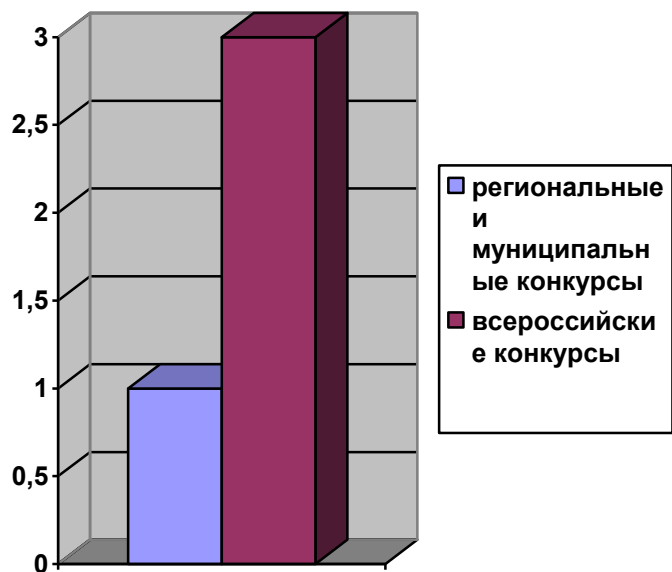
В 2019 году свой профессиональный уровень повысили:

- заведующий прошла курсовое обучение по программе «Построение образовательной среды в современных условиях»
- заместитель заведующего по УВР – профессиональная переподготовка по программе «Менеджмент в образовании»
- 4 воспитателя и педагог-психолог прошли профессиональную переподготовку по направлению «Дошкольное образование»

- музыкальный руководитель, педагог дополнительного образования и 1 воспитатель прошли курсовое обучение по ФГОС
- 13 педагогических работников прошли курсовое обучение по программе работы с детьми с ОВЗ

Количество педагогов – участников региональных и всероссийских конкурсов

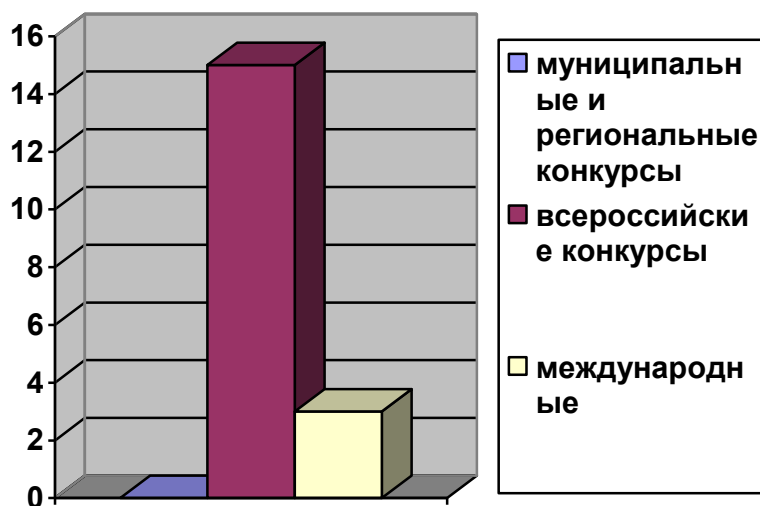
2017 год



2018 год



2019 год



Квалификационный и профессиональный уровень педагогических работников соответствует современным требованиям, предъявляемым к дошкольному образованию.

6. Оценка учебно-методического обеспечения и библиотечно-информационного обеспечения

В детском саду библиотека является составной частью методической службы. Библиотечный фонд располагается в методическом кабинете, в группах, в кабинетах специалистов и педагогов дополнительного образования. Фонд представлен методической литературой по всем образовательным областям основной общеобразовательной программы, детской художественной литературой, периодическим изданиями, а также другими информационным ресурсами на электронных носителях.

В каждой возрастной группе имеются необходимые учебно-методические пособия, рекомендованные для планирования воспитательно-образовательной работы в соответствии с обязательной частью ООП.

Библиотечно-информационное обеспечение в 2019 году обновлялось в соответствии с актуальными потребностями участников образовательных отношений. Это позволяет педагогам эффективно планировать свой образовательный процесс. В дальнейшем планируется пополнять библиотечный фонд выходящими в печати новыми пособиями и методической литературой в соответствии с современными требованиями.

Информационное обеспечение детского сада включает в себя:

- ИКТ-оборудование. В 2019 году были приобретены 3 ноутбука, МФУ. В дошкольном учреждении помимо стационарных компьютеров и ноутбуков имеются интерактивные доски, мультимедийные проекторы с экраном, оборудован интерактивный пол;

- программное обеспечение – позволяет организовывать работу с текстовыми редакторами, Интернет-ресурсами, фото- и видеоматериалами, графическими редакторами.

В детском саду учебно-методическое и информационное обеспечение достаточное для организации образовательной деятельности.

7. Оценка материально –технической базы

Оснащение развивающей предметно-пространственной среды соответствует возрасту детей и ФГОС. Во всех группах детского сада развивающая среда отвечает современным требованиям качества образования.

<p>Предметно-пространственная среда групповых помещений</p>	<p><i>В группах детского сада организованы следующие центры активности:</i></p> <ul style="list-style-type: none">> центры сюжетно-ролевых игр;> центры познавательно-речевой активности (книжный и театральный уголок);> центры «науки» (уголок экспериментирования и экологический уголок);> физкультурные уголки;> центры математического и логического развития;> уголки профориентации;> уголки ОБЖ;> уголки краеведения и патриотического воспитания.> центры конструктивной деятельности и настольно-печатных игр <p>Группы детского сада оснащены игрушками и игровыми пособиями для организации воспитательно –образовательного процесса и всестороннего развития каждого ребёнка.</p>
<p>Помещения детского сада для работы учреждения и организации различных видов деятельности детей</p>	<p>В детском саду создана необходимая материально-техническая база, которая обеспечивает высокий уровень физического, социально-коммуникативного, познавательно-речевого и художественно-эстетического развития. Материально-техническая база дошкольного учреждения соответствует требованиям пожарной безопасности, антитеррористической защищённости и требованиям СанПин.</p> <p><i>Помещения детского сада для организации работы и различных видов активности детей:</i></p> <ul style="list-style-type: none">> групповые помещения в количестве 10,> кабинет заведующего,> медицинский и процедурный кабинеты,

	<ul style="list-style-type: none"> >методический кабинет, >спортивный и музыкальный залы, >изостудия, >музей железнодорожника, >музей духовно-нравственного воспитания, >сенсорная комната, >кабинет музыкального руководителя, >бухгалтерия, >фитобар, >«зеркальный лабиринт», >кабинеты учителей-логопедов, > кабинет педагога-психолога, > музея «Русская изба», >музей поликультурного воспитания. <p>Вспомогательные помещения:</p> <ul style="list-style-type: none"> >прачечная, >пищеблок, > кабинет кадровой службы, > кабинет специалиста по охране труда <p>На территории детского сада оборудованы:</p> <ul style="list-style-type: none"> >спортивная площадка, > огород с теплицей, > фруктовый сад, > цветники и клумбы > зелёная лужайка «Отдыхаем всей семьёй», > экспозиции малых форм на территории и на прогулочных участках
<p>Оснащённость помещений детского сада дидактическими пособиями и техническими средствами обучения</p>	<p>Все кабинеты и помещения оснащены современным оборудованием, обеспечены необходимым учебно-наглядным и дидактическим материалом</p> <p>Технические средства обучения:</p> <ul style="list-style-type: none"> >интерактивная доска – 3 шт, >мультимедийный проектор с экраном- 2 шт, >ноутбуки- 10 шт > телевизоры- 7 шт > компьютеры – 14 шт >лингафонное оборудование с наушниками- 7 шт >магнитофоны и музыкальные центры –17 шт >компьютерные развивающие программы и

	программы БОС > интерактивный пол
--	--------------------------------------

Финансово-хозяйственная деятельность Учреждения осуществлялась в соответствии с бюджетной сметой, утверждённой Учредителем на 2019 год.

В детском саду созданы все условия для эмоционального и психологического благополучия ребёнка. При создании предметно-развивающей среды каждой группы учитываются возрастные особенности детей. Развивающая предметно-пространственная среда отвечает принципам полифункциональности и трансформируемости, безопасна для детей. Группы укомплектованы игровым оборудованием в достаточном количестве для организации воспитательно-образовательного процесса.

Анализ деятельности дошкольного учреждения показывает, что учреждение имеет стабильный уровень функционирования. Нормативно-правовая база соответствует требованиям. Результаты освоения образовательной программы имеют устойчивую положительную динамику, учреждение полностью укомплектовано педагогическим кадрами с высокими профессиональными и квалификационными характеристиками. В Учреждении созданы все необходимые условия для сохранения жизни и здоровья воспитанников и реализации здоровьесберегающих программ.