

**Показатели самообследования деятельности
частного дошкольного образовательного учреждения «Детский
сад №68 открытого акционерного общества
«Российские железные дороги» за 2017 год**

№п/п	Показатели	
1.	Образовательная деятельность	
1.1	Общая численность воспитанников осваивающих образовательную программу дошкольного образования в том числе:	205 человек
1.1.1	В режиме полного дня (8 – 12 часов)	201 человек
1.1.2	В режиме кратковременного пребывания (3-5 часов)	4 человека
1.1.3	В семейной дошкольной группе	-
1.1.4	В форме семейного образования с психолого-педагогическим сопровождением на базе дошкольной образовательной организации	-
1.2	Общая численность воспитанников в возрасте до 3 лет	31
1.3	Общая численность воспитанников от 3 до 8 лет	174
1.4	Численность/удельный вес численности воспитанников в общей численности воспитанников получающих услуги присмотра и ухода	205/100%
1.4.1	В режиме полного дня (8-12 часов)	201/98,5%
1.4.2	В режиме продлённого дня (12-14 часов)	-
1.4.3	В режиме круглосуточного пребывания	-
1.5	Численность/удельный вес численности воспитанников с ограниченными возможностями здоровья в общей численности воспитанников получающих услуги:	25/12%
1.5.1	По коррекции недостатков в физическом и (или) психическом развитии	25/12%
1.5.2	По освоению образовательной программы дошкольного образования	25/12%
1.5.3	По присмотру и уходу	25/12%
1.6	Средний показатель пропущенных дней при посещении дошкольной образовательной организации по болезни на одного воспитанника	4 дня
1.7	Общая численность педагогических работников, в том числе:	31 человек
1.7.1	Численность/удельный вес численности педагогических работников, имеющих высшее образование	25 человек/81%
1.7.2	Численность/удельный вес численности педагогических работников имеющих высшее образование педагогической направленности (профиля)	25 человек/81%
1.7.3	Численность/удельный вес численности педагогических работников, имеющих среднее профессиональное образование	6 человек/19%
1.7.4	Численность/удельный вес численности педагогических работников, имеющих среднее профессиональное образование педагогической направленности (профиля)	6 человек/19%
1.8	Численность/удельный вес численности педагогических работников, которым по результатам аттестации присвоена квалификационная категория, в общей численности педагогических работников, в том числе	22 человек/71%

1.8.1	Высшая	18 человек/58%
1.8.2	Первая	4 человека/13%
1.9	Численность/удельный вес численности педагогических работников в общей численности педагогических работников, педагогический стаж работы которых составляет:	11 человек/35%
1.9.1	До 5 лет	5 человек/ 16%
1.9.2	Свыше 30 лет	6 человек/19%
1.10	Численность/удельный вес численности педагогических работников в общей численности педагогических работников в возрасте до 30 лет	3 человека/ 10%
1.11	Численность/удельный вес численности педагогических работников в общей численности педагогических работников в возрасте от 55 лет	3 человека/10%
1.12	Численность/удельный вес численности педагогических и административно-хозяйственных работников, прошедших за последние 5 лет повышение квалификации/профессиональную переподготовку по профилю педагогической деятельности или иной осуществляемой в образовательной организации деятельности, в общей численности педагогических и административно-хозяйственных работников	30 человек/88%
1.13	Численность/удельный вес численности педагогических и административно-хозяйственных работников, прошедших повышение квалификации по применению в образовательном процессе федеральных государственных образовательных стандартов в общей численности педагогических и административно-хозяйственных работников	29 человек/85%
1.14	Соотношение «педагогический работник/воспитанник» в дошкольной образовательной организации	1/6
1.15	Наличие в образовательной организации следующих педагогических работников:	
1.15.1	Музыкального руководителя	да
1.15.2	Инструктора по физической культуре	да
1.15.3	Учителя-логопеда	да
1.15.4	Логопеда	да
1.15.5	Учителя-дефектолога	нет
1.15.6	Педагога-психолога	да
2.	Инфраструктура	
2.1	Общая площадь помещений, в которых осуществляется образовательная деятельность, в расчёте на одного воспитанника	14,4 кв.м
2.2	Площадь помещений для организации дополнительных видов деятельности воспитанников	306 кв.м
2.3	Наличие физкультурного зала	да
2.4	Наличие музыкального зала	да
2.5	Наличие прогулочных площадок, обеспечивающих физическую активность и разнообразную игровую деятельность воспитанников на прогулке	да

Заведующий «Детского сада
№ 68 ОАО «РЖД»



E.V. Mironova

Е.В. Миронова

**Отчёт о результатах самообследования
частного дошкольного образовательного учреждения
«Детский сад №68 открытого акционерного общества
«Российские железные дороги»
за 2017 год**

1. Организационно-правовое обеспечение деятельности образовательного учреждения	
Критерии самообследования	Результаты самообследования
Общая характеристика образовательного учреждения	<p><i>Полное наименование в соответствии с Уставом:</i> частное дошкольное образовательное учреждение «Детский сад №68 открытого акционерного общества «Российские железные дороги»</p> <p><i>Сокращённое наименование в соответствии с Уставом:</i> Детский сад №68 ОАО «РЖД»</p> <p><i>Основной регистрационный номер:</i> 1043260503604</p> <p><i>Организационно-правовая форма:</i> частное учреждение</p> <p><i>Тип образовательного учреждения:</i> дошкольное образовательное учреждение</p> <p><i>Вид образовательного учреждения:</i> детский сад</p> <p><i>Статус:</i> юридическое лицо</p> <p><i>Юридический и фактический адрес:</i> 241029, город Брянск, проспект Московский дом 5А</p> <p><i>Учредитель и его адрес:</i> открытое акционерное общество «Российские железные дороги», 107174, город Москва, улица Новая Басманная, дом 2</p> <p><i>Сайт учреждения:</i> www.detsad68oao.rgd</p>

Контактная информация: телефоны: 60-32-78, 60-31-73

Адрес **электронной** **почты:**
ds68oao.rgd@yandex.ru

Режим работы учреждения: пятидневная рабочая неделя с 12-часовым пребыванием воспитанников с 7.00 до 19.00 в группах общеразвивающей направленности; с 10,5 часовым пребыванием в группах компенсирующей направленности для детей с нарушениями речи с 7.30 до 18.00 часов

Структура и количество групп: в дошкольном учреждении функционируют 8 групп общеразвивающей направленности (для детей раннего и дошкольного возраста) и 2 группы компенсирующей направленности (для детей с нарушениями речи)

Количество мест в дошкольном учреждении и контингент воспитанников:

по плану – 200, по СанПин – 209

Контингент воспитанников детского сада формируется в соответствии с их возрастом.

Количество групп определяется в зависимости от санитарных норм и условий образовательного процесса. Детский сад посещают воспитанники от 1 года до 8 лет. Контингент воспитанников социально благополучный,

85% воспитанников – дети работников компании.

Порядок приёма и отчисления воспитанников:

Приём в Детский сад №68 ОАО «РЖД» осуществляется в соответствии с Положением о правилах приёма воспитанников.

Дошкольное учреждение осуществляет свою деятельность в соответствии с Законом Российской Федерации «Об образовании», а также следующими нормативно-правовыми и локальными актами:

- Федеральным законом «Об основных

	<p>гарантиях прав ребёнка Российской Федерации»;</p> <ul style="list-style-type: none"> - Конвенцией ООН о правах ребёнка; - Лицензией на право ведения образовательной деятельности; - Санитарно-эпидемиологическими правилами и нормативами СанПин 2.4.1.-3049-13; - Уставом детского сада; - Договором между дошкольным образовательным учреждением и Учредителем; - локальными актами учреждения. <p>Сотрудничает с библиотекой семейного чтения №5, средними общеобразовательными школами №36 и №57, колледжем искусств и культуры, Детской поликлиникой №5, Дворцом культуры железнодорожников, Брянским региональным железнодорожным техникумом.</p>
<p>Правоустанавливающие документы</p>	<p><i>Лицензия на право ведения образовательной деятельности:</i> серия 32Л01 №0002475, регистрационный номер №3745 от 16.09.2015 г с приложением (бессрочная) выдана Департаментом образования и науки</p> <p><i>Свидетельство о внесении записи в Единый государственный реестр юридических лиц:</i> Серия 32 №001821534, дата постановки 28 февраля 2012 г. Выдано: Межрайонной инспекцией Федеральной налоговой службы №10 по Брянской области</p> <p><i>Свидетельство о постановке на учёт юридического лица в налоговом органе:</i> серия 32 №001981205, дата постановки 10 января 2013 г. ИНН/КПП 3254001476/325701001 Выдано Инспекцией Федеральной налоговой службы России по г. Брянску</p> <p><i>Устав частного дошкольного образовательного учреждения:</i> «Детский сад №68 открытого акционерного общества «Российские железные дороги». Утверждён Распоряжением ОАО «РЖД» от 03 августа 2016г №1543/р</p>

	<p><i>Свидетельство о государственной регистрации права оперативного управления имуществом: серия АБ, №070618 Выдано Федеральной службой государственной регистрации кадастра и картографии (Росреестр) 08.10.2015г</i></p> <p><i>Договор с Учредителем безвозмездного срочного пользования земельным участком: ЦРП/04/БП/2920/14/000104 от 15 января 2014 г</i></p> <p><i>Лицензия на медицинскую деятельность: №ЛО-32-01-001130 от 29 сентября 2015г. Выдана Департаментом здравоохранения Брянской области</i></p> <p><i>Договор о взаимоотношениях между образовательным учреждением и Учредителем Договор №1038 от 02 августа 2004 г между открытым акционерным обществом «Российские железные дороги» и негосударственным дошкольным образовательным учреждением «Детский сад №68 открытого акционерного общества «Российские железные дороги»</i></p>
<p>Другие нормативно-правовые и локальные документы, регламентирующие деятельность учреждения</p>	<ul style="list-style-type: none"> - Договор на оказание образовательных услуг и услуг по присмотру и уходу за воспитанниками; - Трудовые договора с работниками; - Коллективный договор; - Штатное расписание; - Приказы заведующего детского сада; - Должностные инструкции и инструкции по охране труда на каждом рабочем месте; - Правила внутреннего трудового распорядка; - Положение о Правилах приёма и отчисления воспитанников; - Правила внутреннего распорядка воспитанников; - Инструкция по охране жизни и здоровья воспитанников; - Программа развития Учреждения;

	<ul style="list-style-type: none"> - Основная образовательная программа дошкольного учреждения; - Годовой план, учебный и календарный план-график работы учреждения; - Расписание образовательной деятельности, режим дня; - Рабочие программы воспитателей и специалистов и рабочие программы кружков; - Личные дела сотрудников и воспитанников; - Паспорт готовности учреждения к новому учебному году, акты весеннего и осеннего осмотра - Положения детского сада, регламентирующие разные виды деятельности.
<p>Дошкольное учреждение осуществляет свою образовательную деятельность в соответствии с нормативными документами Российской Федерации, федеральными законами, указами Президента Российской Федерации, нормативными документами ОАО «РЖД», локальными актами Учреждения</p>	

2. Формы и структура управления

Руководство учреждением осуществляет учредитель – открытое акционерное общество «Российские железные дороги». Учредитель утверждает Устав Учреждения.

Оперативное управление Учреждением осуществляет заведующий, который назначается на должность Учредителем. Заведующий несёт ответственность за деятельность учреждения.

Формы самоуправления:

- > общее собрание работников учреждения;
- > общее родительское собрание;
- > педагогический совет;
- > Совет родителей учреждения;
- > комиссия по урегулированию споров между участниками образовательного процесса;
- > первичная профсоюзная организация.

Таким образом, в детском саду реализуется возможность участия в управлении всех участников образовательного процесса: родителей

(законных представителей), педагогов, всех сотрудников детского сада, общественности.

Для успешного решения задач по сотрудничеству между всеми участниками образовательного процесса в дошкольном учреждении сформирована целостная система социально-психологического взаимодействия, стиль отношений направлен на создание атмосферы успешности, личностного роста и творческого развития каждого его участника.

Количество сотрудников в детском саду составляет 68 человек. Количество педагогических работников составляет 31 человек, включая внешних совместителей.

Детский сад №68 ОАО «РЖД» полностью укомплектован педагогическими кадрами.

Помимо воспитателей в детском саду работают:

>музыкальный руководитель,

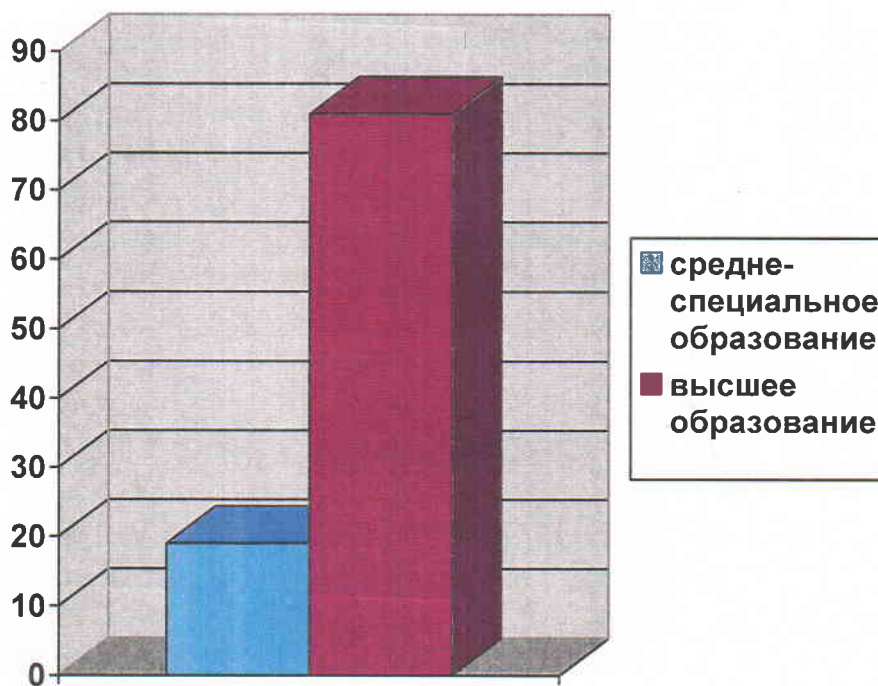
>педагог-психолог,

>учителя-логопеды,

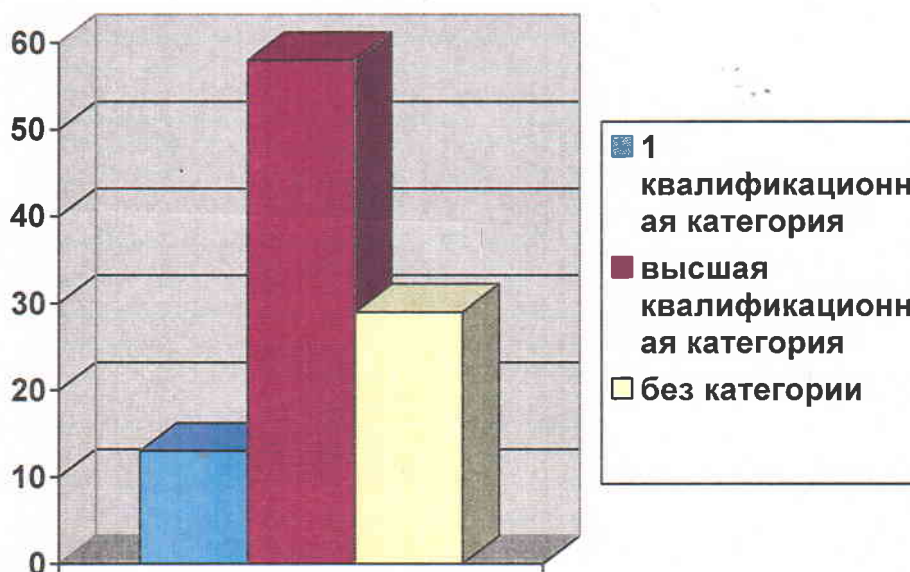
>педагоги дополнительного образования по изобразительности, иностранному языку и хореографии.

Педагоги детского сада регулярно повышают свой профессиональный уровень, проходят курсы повышения квалификации, посещают и участвуют в семинарах и методических объединениях на муниципальном и региональном уровнях.

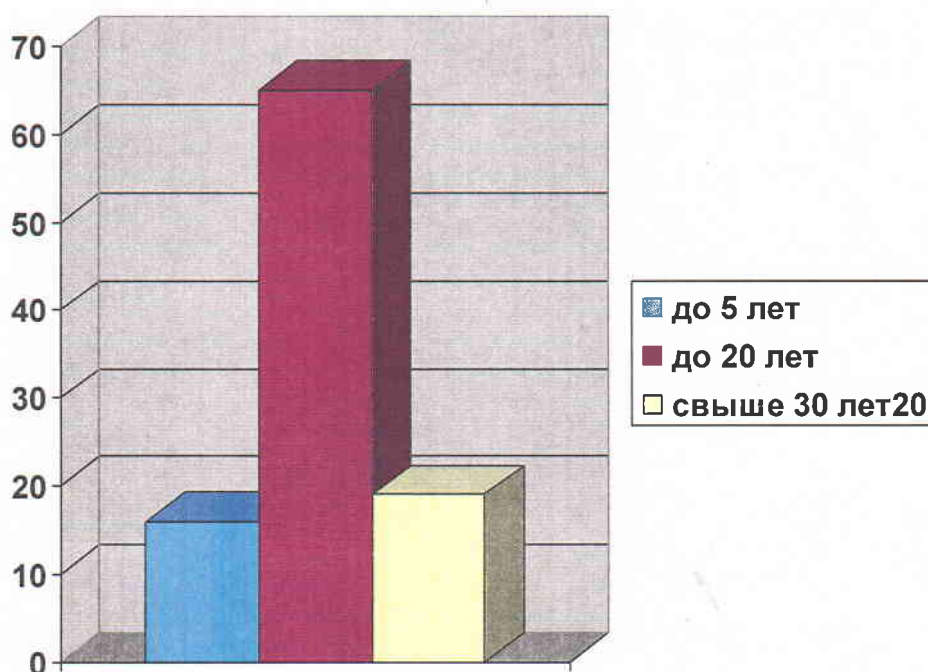
Профессиональный ценз педагогических работников



Квалификация педагогов



Распределение по стажу работы



Система управления Детского сада №68 ОАО «РЖД» ведётся в соответствии с нормативно-правовой базой управления дошкольным образованием. Квалификационный и профессиональный уровень педагогических работников соответствует современным требованиям, предъявляемым к дошкольному образованию.

3. Материально техническое обеспечение ДОУ.

Оснащение развивающей предметно-пространственной среды соответствует возрасту детей и ФГОС. Во всех группах детского сада развивающая среда отвечает современным требованиям качества образования.

<p>Предметно-пространственная среда групповых помещений</p>	<p><i>В группах детского сада организованы следующие центры активности:</i></p> <ul style="list-style-type: none">> центры сюжетно-ролевых игр;> центры познавательно-речевой активности (книжный и театральный уголок);> центры «науки» (уголок экспериментирования и экологический уголок);> физкультурные уголки;> центры математического и логического развития;> уголки профориентации;> уголки ОБЖ;> уголки краеведения и патриотического воспитания. <p>Группы детского сада оснащены игрушками и игровыми пособиями для организации воспитательно –образовательного процесса и всестороннего развития каждого ребёнка.</p>
<p>Помещения детского сада для работы учреждения и организации различных видов деятельности детей</p>	<p>В детском саду создана необходимая материально-техническая база, которая обеспечивает высокий уровень физического, социально-коммуникативного, познавательно-речевого и художественно-эстетического развития. Материально-техническая база дошкольного учреждения соответствует требованиям пожарной безопасности, антитеррористической защищённости и требованиям СанПин.</p> <p><i>Помещения детского сада для организации работы и различных видов активности детей:</i></p> <ul style="list-style-type: none">> групповые помещения,> кабинет заведующего,> медицинский и процедурный кабинеты,> методический кабинет,> спортивный и музыкальный залы,> изостудия,> компьютерный класс,> музей железнодорожника,

	<ul style="list-style-type: none"> >музей поликультурного воспитания, >лекотека, >сенсорная комната, >кабинет музыкального руководителя >кабинет заместителя заведующего по АХЧ, >бухгалтерия, >фитобар, >«зеркальный лабиринт», >сенсорная комната, >кабинеты учителей-логопедов, > кабинет педагога-психолога, > музея «Русская изба», >музей «Соседняя страна – республика Беларусь» <p style="text-align: center;"><i>На территории детского сада оборудованы:</i></p> <ul style="list-style-type: none"> > огород с теплицей; > фруктовый сад; > экспозиция «Деревенское подворье»; > зелёная лужайка «Отдыхаем всей семьёй»; > «Поляна сказок»; > учебно-опытный участок по знакомству с полевыми и зерновыми культурами;
<p>Оснащённость помещений детского сада дидактическими пособиями и техническими средствами обучения</p>	<p>Все кабинеты и помещения оснащены современным оборудованием, обеспечены необходимым учебно-наглядным и дидактическим материалом</p> <p><i>Технические средства обучения:</i></p> <ul style="list-style-type: none"> >интерактивная доска – 3 шт, >мультимедийный проектор с экраном- 2 шт, >ноутбуки- 9 шт > телевизоры- 7 шт > компьютеры – 17 шт >лингфонное оборудование с наушниками- 6 шт >музыкальные центры – 12 шт >компьютерные развивающие программы и программы БОС > интерактивный пол

В детском саду созданы все условия для эмоционального и психологического благополучия ребёнка. При создании предметно-развивающей среды каждой группы воспитатели учитывали возрастные, индивидуальные особенности детей своей группы, полифункциональность и трансформируемость развивающей среды.

Группы полностью укомплектованы игровым оборудованием, учебно-методическими и наглядными материалами, созданная развивающая среда открывает воспитанникам весь спектр возможностей, направляет усилия детей на эффективное использование отдельных элементов развивающей среды.

4. Воспитательно-образовательные процесс.

Воспитательно-образовательный процесс регламентируется режимом дня в соответствии с возрастными особенностями детей, режимом непосредственно образовательной деятельности и учебным планом. Строится на основе примерной основной образовательной программы дошкольного образования, одобренной решением федерального учебно-методического объединения по общему образованию (протокол от 20 мая 2015г №2/15) и образовательной программы учреждения. Планирование учебной нагрузки в течение недели определяется, исходя из норм и требований СанПин.

В дошкольном учреждении разработана **Программа развития на 2017-2019 гг.**

Цель Программы: повышение статуса дошкольного учреждения путём обеспечения гарантий для каждого ребёнка необходимого уровня и качества образования. Программа развития спроектирована исходя из конкретного анализа исходного состояния дошкольного учреждения, запросов родителей (законных представителей), специфики контингента детей.

Основные направления Программы развития:

- охрана и укрепление физического и психического здоровья детей, в том числе эмоциональное благополучие. Формирование общей культуры личности детей, в том числе ценностей здорового образа жизни, развития физических качеств личности. Обеспечение равных возможностей для полноценного развития каждого ребёнка, в том числе с ограниченными возможностями здоровья;
- формирование социокультурной среды, соответствующей возрастным, индивидуальным, психологическим и физиологическим особенностям детей. Формирование общей культуры личности детей, развития их социальных, нравственных, интеллектуальных качеств, инициативности, самостоятельности и ответственности, формирования предпосылок учебной деятельности. Обеспечение вариативности форм и программ различной направленности в зависимости от потребностей и способностей детей;
- создание благоприятных условий развития детей в соответствии с возрастными и индивидуальными особенностями и склонностями, развития способностей и творческого потенциала каждого ребёнка;

- обеспечение психолого-педагогической поддержки семьи и повышения компетентности родителей в вопросах развития и образования, охраны и укрепления здоровья детей.

Основная образовательная программа дошкольного учреждения принята на педагогическом совете 19 марта 2015 года.

Ведущие цель и задачи программы:

- позитивная социализация и всестороннее развитие ребёнка дошкольного возраста в адекватных его возрасту детских видах деятельности;
- охрана и укрепление физического и психического здоровья детей;
- обеспечение равных возможностей для полноценного развития каждого ребёнка;
- обеспечение преемственности с начальным общим образованием;
- создание благоприятных условий развития детей в соответствии с возрастными и индивидуальными особенностями и склонностями, развитие способностей и творческого потенциала каждого ребёнка;
- объединение обучения и воспитания в целостный образовательный процесс на основе духовно-нравственных и социокультурных ценностей и принятых в обществе норм и правил поведения;
- формирование общей культуры личности детей, ценностей здорового образа жизни, формирование предпосылок учебной деятельности;
- обеспечение вариативности и разнообразия содержания Программы с учётом образовательных потребностей, способностей детей;
- формирование социокультурной среды, соответствующей возрастным, индивидуальным, психологическим и физиологическим особенностям детей;
- обеспечение психолого-педагогической поддержки семьи и повышение компетентности родителей.

Эти цели реализуются в процессе разнообразных видов детской деятельности: игровой, коммуникативной, трудовой, познавательно-исследовательской, продуктивной.

Приоритетные направления деятельности учреждения:

- физическое;
- выявление и осуществление необходимой коррекции нарушений;
- художественно-эстетическое;
- социально-коммуникативное (профориентация, поликультурное и патриотическое воспитание).

В Программе отсутствует жёсткая регламентация знаний детей и предметный центризм в обучении.

Программа соответствует принципу развивающего образования, сочетает принципы научной обоснованности и практической применимости, соответствует критериям полноты, необходимости и достаточности, обеспечивает единство воспитательных, развивающих и обучающих целей и задач процесса образования детей, строится с учётом интеграции образовательных областей и строится на комплексно-тематическом

принципе построения образовательного процесса, предусматривает решение программных образовательных задач в совместной деятельности взрослого и детей и самостоятельной деятельности дошкольников не только в рамках непосредственно образовательной деятельности, но и при проведении режимных моментов. Программа предполагает построение образовательного процесса на адекватных возрасту формах работы с детьми, допускается варьирование образовательного процесса в зависимости от изменяющихся условий, строится с учётом преемственности между всеми возрастными группами и школой.

В дошкольном учреждении реализуются следующие программы:

- > «От рождения до школы». Примерная общеобразовательная программа дошкольного образования под редакцией Н.Е. Вераксы, Т.С. Комаровой, М.А. Васильевой;
- > Программа коррекционного обучения «Программа логопедической работы по преодолению общего недоразвития речи у детей» Т.Б. Филичева, Г.В. Чиркина;
- > «Приобщение детей к истокам русской народной культуры» О.Л. Князева, М.Д. Маханёва;
- > «Юный эколог» С.Н. Николаева;
- > Программа социально-эмоционального развития «Я-ТЫ-МЫ» О.Л. Князева;
- > «Основы безопасности детей дошкольного возраста» Н.Н. Авдеева, О.Л. Князева, Р.Б. Стёркина;
- > Программа по ранней профориентации детей на профессии железнодорожного транспорта;
- > Программа поликультурного образования;
- > Программа развития речи и подготовки к обучению грамоте «По дороге к Азбуке» Р.Н. Бунеев, Е.В. Бунеева, Т.Р. Кислова;
- > М. Штайнепрайс «Английский язык и дошкольник».

Современные образовательные требования, предъявляемые государством к качеству образования в дошкольном учреждении, предполагают, что каждый педагог должен владеть современными образовательными технологиями.

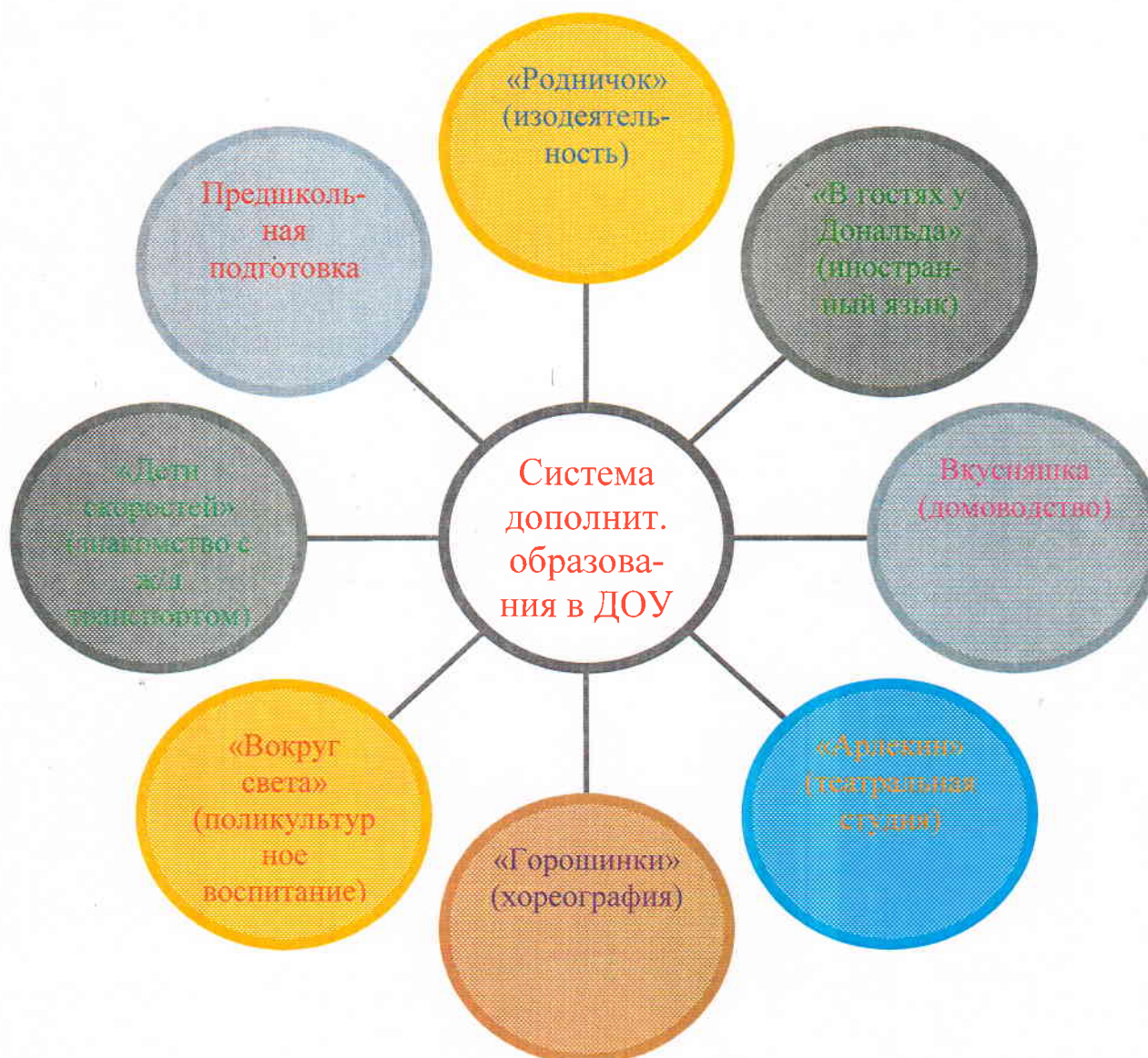
Наиболее популярными технологиями, используемыми в дошкольном учреждении являются:

>здоровьесберегающие технологии,
>технологии игрового обучения,
>технологии проектного обучения,
>информационно-коммуникативные технологии. Последние широко используются при организации самых разных форм работы с воспитанниками. Для этого в детском саду широко используются интерактивные доски, телевизоры с флэш-накопителями, мультимедийные проекторы, ноутбуки и компьютеры, компьютерные развивающие и коррекционные программы, интерактивный игровой пол. Воспитатели активно используют в образовательной деятельности мультимедийные презентации, слайд-шоу. Это позволяет преодолевать интеллектуальную пассивность дошкольников, повышает их мотивацию и познавательную активность.

Система дополнительного образования в дошкольном учреждении.

Новый Федеральный закон «Об образовании в Российской Федерации» закрепил единство образовательного пространства, развитие этнокультурных особенностей и традиций народов Российской Федерации в условиях многофункционального государства. В Концепции развития дошкольного и общего образования, разработанной в ОАО «РЖД», поликультурное образование и воспитание рассматривается как одно из важнейших направлений в работе. В дошкольном учреждении организовано раннее обучение детей иностранному языку начиная с 3 лет. Задача педагога дополнительного образования не только научить языку, но и познакомить дошкольников с культурой страны. Воспитатели детского сада знакомят дошкольников с культурой и традициями других стран, для этого помогает созданный в детском саду музей поликультурного воспитания.

В дошкольном учреждении большое внимание уделяется работе по ранней профориентации. Для этого в созданном музее железнодорожника детского сада регулярно организуются самые разные формы работы с воспитанниками: беседы, экскурсии, театрализованные развлечения,



С целью создания условий для развития и поддержки одарённых детей, а также дополнительного образования дошкольников, превышающего требования ФГОС в дошкольном учреждении ведётся кружковая работа: Обеспечивается регулярное участие воспитанников в различных выставках и конкурсах как муниципального, так и федерального и международного уровней.

Количество воспитанников - призёров творческих конкурсов за последние три года



Основной целью методической работы ДОУ является повышение квалификации, профессиональной компетенции педагогов. Методическая работа занимает особое место в системе управления детского сада, так как способствует активизации личности педагога, его творческого потенциала. Все формы работы с педагогами направлены на повышение их профессионального мастерства.

В детском саду широко практикуются такие формы методической работы, как мастер-классы, обучающие семинары, педагогические советы в нетрадиционной форме, «мозговые штурмы», круглые столы, деловые игры, смотры-конкурсы и др. В конце учебного года заслушиваются отчёты педагогов о проделанной работе, самоанализ успешности педагогической деятельности.



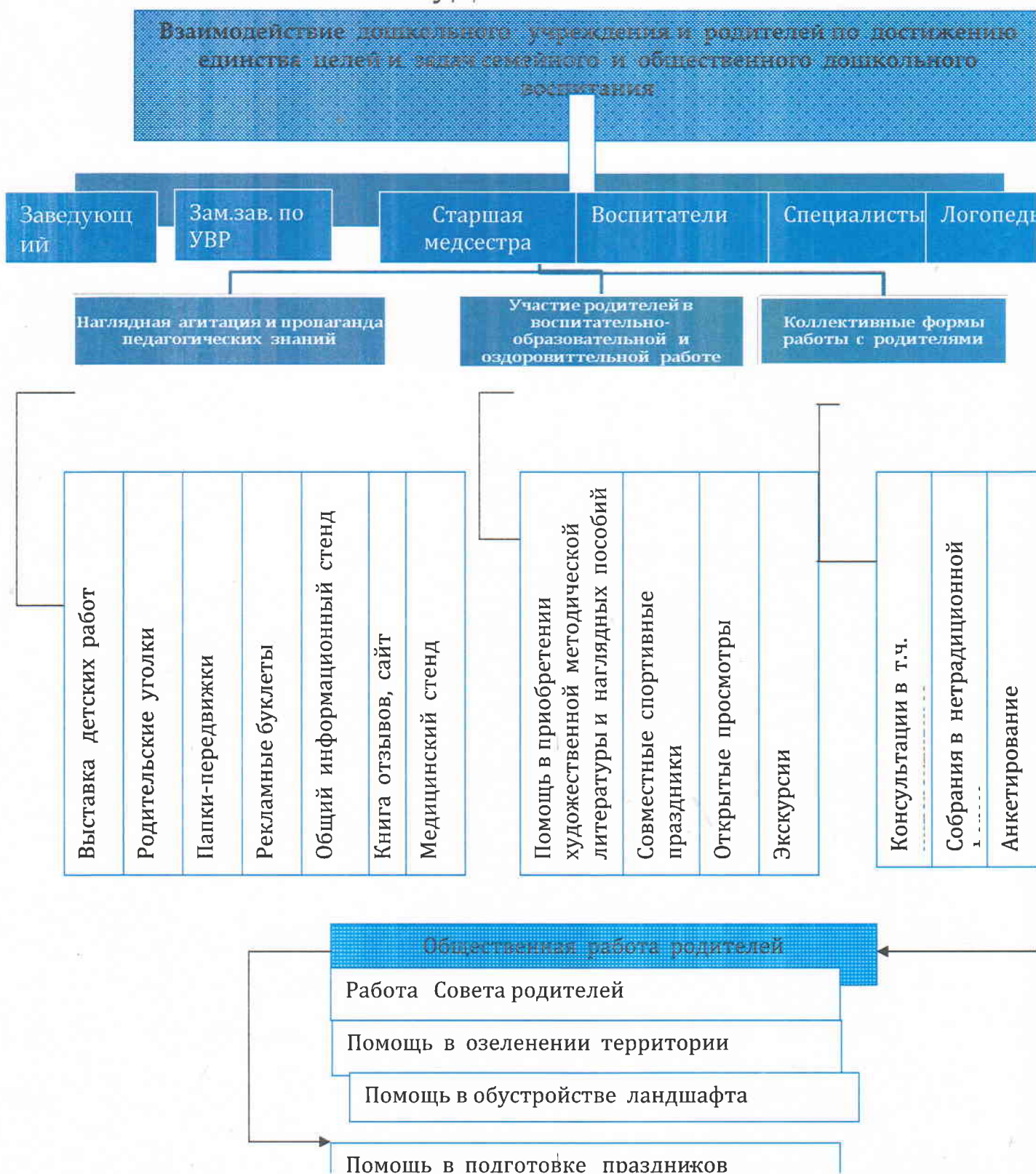
Все задачи годового плана выполнены по всем образовательным областям. Высокий уровень подготовленности выпускников к предстоящему школьному обучению составляет 75%

Созданная в дошкольном учреждении система дополнительного образования способствует созданию условий для развития и поддержки одарённых детей, а также образования дошкольников, превышающего требования ФГОС. Обеспечивается регулярное участие воспитанников в различных выставках и конкурсах как муниципального, так и федерального и международного уровней.

5. Взаимодействие с родителями воспитанников.

Взаимодействие с родителями строится на основе взаимного сотрудничества. При этом решаются задачи: повышения педагогической культуры родителей, приобщения к участию в жизни детского сада, установлению контактов с членами семьи для согласования воспитательных воздействий на ребёнка.

ФОРМЫ СОТРУДНИЧЕСТВА С СЕМЬЁЙ

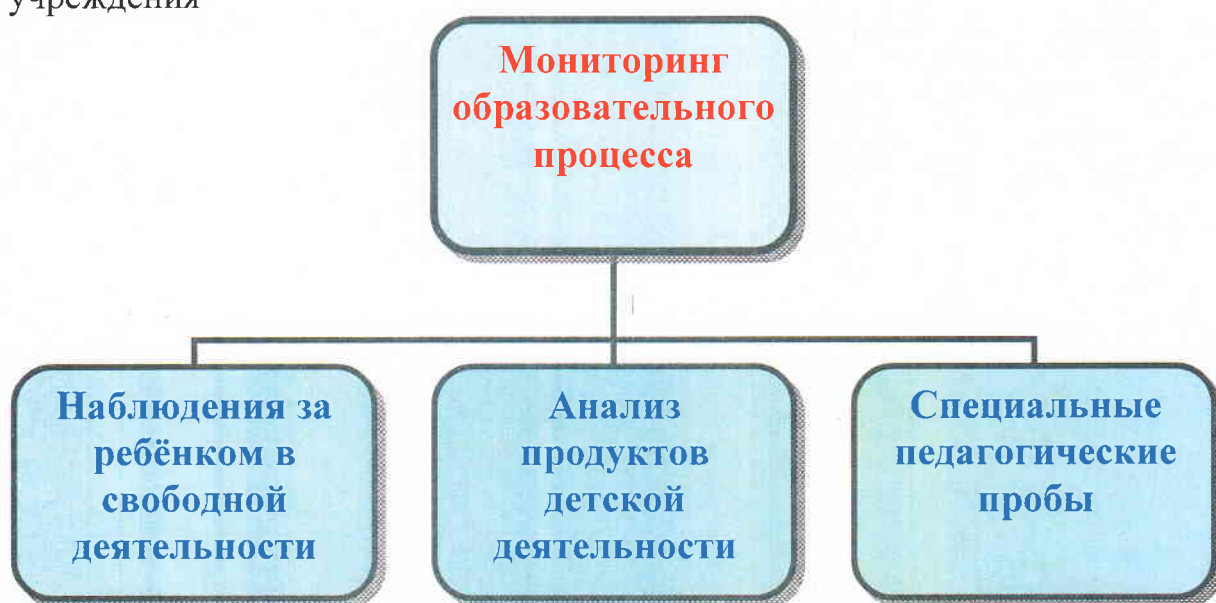


В детском саду созданы максимально условия для удовлетворения запросов родителей по воспитанию и обучению детей. Родители получают информацию по всем вопросам, касающимся деятельности учреждения. Работает «обратная связь» на сайте учреждения, имеется почтовый ящик и тетради отзывов и пожеланий родителей в каждой группе, где родители могут задать интересующий их вопрос и пожелание. Полученная информация используется при решении вопросов повышения эффективности качества образования, введения дополнительных образовательных услуг.

Анализ анкетирования родителей показал, что 90% потребителей образовательных услуг в дошкольном учреждении удовлетворены уровнем и содержанием образовательной работы с детьми, качеством и организацией питания, качественностью и своевременностью подачи информации о жизни детского сада.

6. Результаты образовательной деятельности.

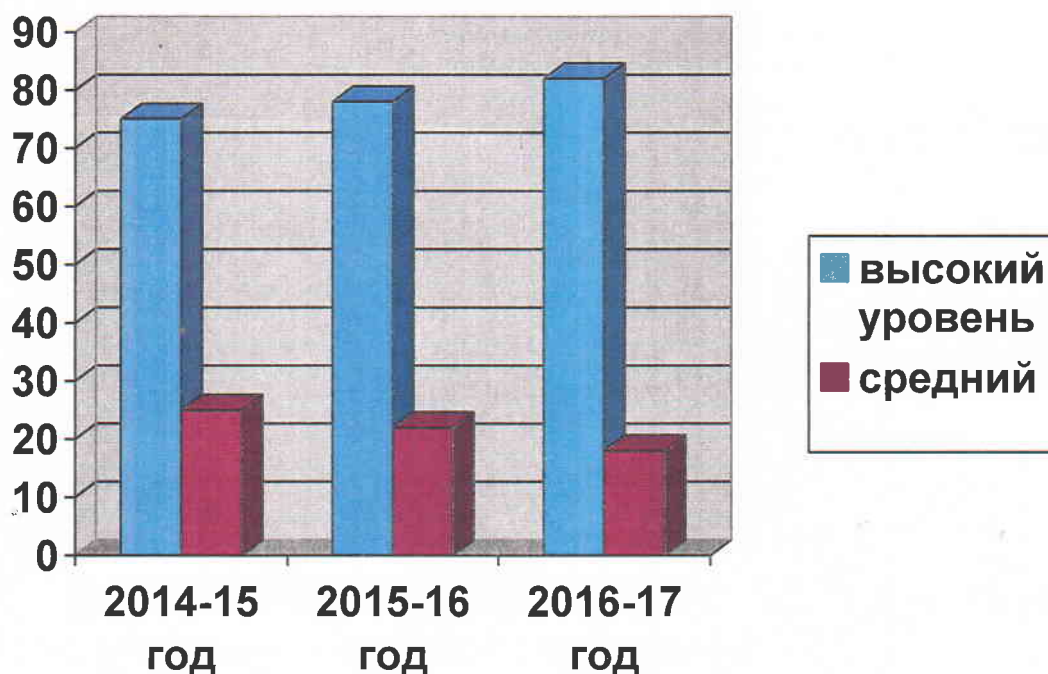
В дошкольном учреждении разработано Положение о системе внутреннего мониторинга качества образования, направленное на исполнение законодательства в области образования, своевременное выявление изменений, влияющих на качество образования в дошкольном учреждении



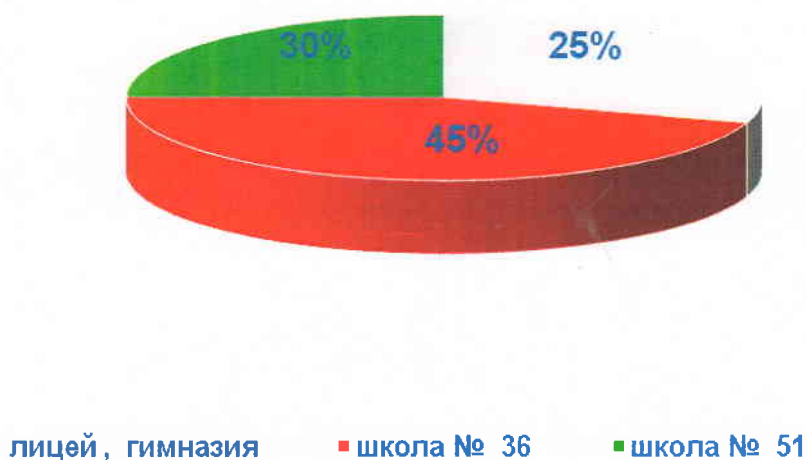
Данные о результатах мониторинга заносятся в карты развития ребёнка. Анализ карт развития позволяет оценить эффективность образовательной программы и организацию образовательного процесса в группе детского сада.

2 раза в год педагог-психолог проводит диагностику детского развития, где отслеживается динамика изменений интегративных качеств личности

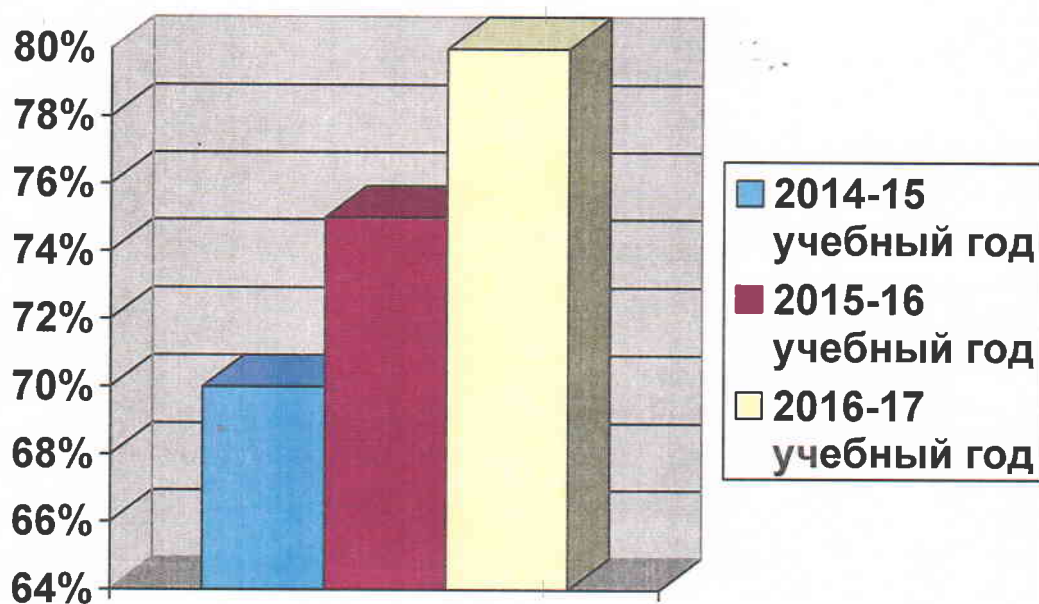
каждого ребёнка. С детьми подготовительного возраста проводится специальная педагогическая диагностика перед поступлением в школу. Степень дезадаптации выпускников к школьному обучению снизилась до 8% от общего числа воспитанников. Ежегодно среди выпускников детского сада от 75 до 85% имеют высокий уровень подготовленности к школе.



Ежегодно от 20 до 30% выпускников поступают в гимназию или лицей.
2016-2017 учебный год



**Количество воспитанников дошкольного учреждения,
имеющих положительные результаты обучения в начальной школе**



Выполнение детьми программы осуществляется на уровне выше среднего. Уровень и качество подготовки выпускников соответствует федеральному государственному образовательному стандарту дошкольного образования, обеспечивает разностороннее развитие детей с учётом их возрастных и индивидуальных особенностей.

7. Сохранение и укрепление здоровья детей.

В дошкольном учреждении созданы все необходимые условия для медицинского обслуживания и организации физкультурно – оздоровительной работы с воспитанниками. Помимо медицинского и процедурного кабинета, в детском саду оборудован фитобар, где дети получают кислородные коктейли.

Работу по медицинскому обслуживанию воспитанников координирует заведующий медицинским кабинетом - врач-педиатр. Также в дошкольном учреждении работает специалист по массажу.

Старшая медицинская сестра ведёт учёт общей заболеваемости и её структуры. Разработаны планы работы учреждения по охране жизни и здоровья детей и по профилактике детского травматизма.

Система двигательной активности

№ п/п	Мероприятия	Группы	Периодичность	Ответственный
I. Мониторинг				
1.	Определение уровня физического развития. Определение уровня физической подготовленности	Все	2 раза в год(сентябрь, май)	Старшая медсестра, инструктор по физической культуре
2	Мониторинг состояния здоровья детей врачами-специалистами	Все	1 раз в год	Заведующий, старшая медсестра
II. Двигательная активность				
1.	Утренняя гимнастика	Все	Ежедневно	Воспитатели
2.	Физическая культура в зале и на воздухе	Все	2 раза неделю в зале и 1 раз на воздухе (старший возраст)	Инструктор по физической культуре
3.	Подвижные игры, самостоятельная двигательная деятельность	Все	2 раза в день на прогулке	Воспитатели групп
4.	Корректирующая гимнастика	Все	Ежедневно	Воспитатели групп
5.	Спортивные игры	Старшие и подготовительные группы	Ежедневно на прогулке	Воспитатели групп
6.	Физкультурные досуги	Все	1 раз в месяц	Инструктор по физической культуре

7.	Физкультурные праздники	Все	3 раза в год	Инструктор по физической культуре
8.	Дыхательная гимнастика, гимнастика для глаз, для профилактики плоскостопия	Старшие и подготовительные группы	Во время проведения занятий	Воспитатели групп
III. Дополнительная двигательная деятельность				
8.	Ритмопластика, стретчинг, занятия на тренажёрах	Старшие и подготовительные группы	Как часть физкультуры в зале	Инструктор по физической культуре
9.	Стэп -аэробика, гимнастика на фитболах	Старшие и подготовительные группы	Как часть физкультуры в зале	Инструктор по физической культуре

Система оздоровительных и профилактических мероприятий

1.	Аэроинопрофилактика, увлажнение воздуха, кварцевание групповых помещений и спортивного зала	Все группы ежедневно	Воспитатели и младшие воспитатели групп, инструктор по физической культуре
2.	Витаминоизация третьего блюда	Все группы ежедневно	Старшая медицинская сестра
3.	Кислородные коктейли	2 раза в год все группы	Старшая медицинская сестра
4.	Закаливающие мероприятия: босохождение, полоскание полости рта после каждого приёма пищи, обширное умывание	Средний и старший возраст ежедневно	Воспитатели и младшие воспитатели групп
5.	Воздушные ванны и водные	Все группы, при	Воспитатели

	процедуры в летний период	благоприятном температурном режиме	групп
6.	Профилактические мероприятия в период массовых заболеваний: своевременная вакцинация, фитонцидотерапия	Все группы	Воспитатели групп, старшая медицинская сестра
7.	Соблюдение режима проветривания и режима прогулок	Все группы, ежедневно	Воспитатели и младшие воспитатели групп
8.	Классический массаж и ДЭНС-терапия	По назначению врача	Старшая медицинская сестра

Для всех возрастных групп разработан режим дня с учётом возрастных особенностей детей и времени года. Для вновь прибывших детей имеется специальный адаптационный режим. Также имеется гибкий режим в период массового заболевания, в холодный период года и после перенесённого заболевания.

Изучение состояния физического и психического здоровья ребёнка осуществляется воспитателями, инструктором по физической культуре, врачами-специалистами, старшей медицинской сестрой и педагогом-психологом.

Активно используются современные компьютерные здоровьесберегающие технологии «БОС-здоровье»: программы «Волна», «Комфорт-Лого», «Статус».

Для сохранения психического здоровья и профилактики проблем в поведении используются технологии:

- > арт-терапии,
- >коррекционные сеансы в сенсорной комнате и зеркальном лабиринте,
- >игровые коррекционные занятия с педагогом-психологом.

Для проведения физкультурных занятий в дошкольном учреждении есть специально оборудованный физкультурный зал. Кроме этого, в большом количестве имеется нестандартное оборудование: ребристые дорожки, массажные коврики, массажёры, стэпы, тренажёры, ходунки, шагайки др.

Благодаря организации комплексной системы физкультурно-оздоровительной работы, разработанной в учреждении, за последние три года удалось добиться снижения общего количества заболеваемости среди воспитанников на **12%**

2015 год	2016 год	2017 год
-5%	-3%	-4%

Ежегодно от 5 до 8 воспитанников, имеющих диагноз плоскостопие или ЧБД, снимаются с диспансерного учёта.

Дети в детском обеспечены пяти-разовым питанием на основе десятидневного меню, согласованного с Роспотребнадзором. При поставке продуктов питания в детский сад ведётся строгий контроль на наличие сертификатов качества, выбор поставщиков продуктов проводится по конкурсной процедуре. Контроль за качеством приготовления пищи, помимо старшей медицинской сестры и заведующего учреждением, осуществляет специально созданная бракеражная комиссия. Члены комиссии осуществляют контроль за работой пищеблока, качеством поставляемых продуктов, санитарным состоянием пищеблока. Правильно организованное, разнообразное и калорийное питание – необходимое условие для развития ребёнка.

В дошкольном учреждении созданы необходимые условия для сохранения и укрепления здоровья детей. Благодаря комплексной системе оздоровительных и профилактических мероприятий в детском саду заболеваемость ОРВИ снизилась за последние два года на 12%

8. Обеспечение безопасности образовательного учреждения.

Здания детского сада находятся под круглосуточной охраной сотрудников ЧОП.

Здание детского сада оборудовано:

- >системой видеонаблюдения,
- >пожарно- охранной сигнализацией,
- >системой оповещения в случае пожара,
- >«тревожной кнопкой» с выводом сигнала на пост дежурного полиции,
- >кодовыми замками,
- >двери оборудованы устройствами для самозакрывания – доводчиками,
- >входная калитка оборудована домофоном с выводом сигнала на пост охраны.

Территория детского сада по всему периметру ограждена металлическим забором, на подъезде к детскому саду имеется знак дорожного движения «Стоянка запрещена».

Имеются планы эвакуации, разработан план по организации охраны и обеспечения безопасности учреждения. В детском саду создана комиссия, ответственная за обеспечение безопасности учреждения, её деятельность строится на основе годового плана работы. Два раза в год с детьми и сотрудниками проводятся плановые эвакуации и отработка действий при возникновении чрезвычайных ситуаций, а также проводятся теоретические и практические занятия с участием представителей МЧС и РЦБ.

В учреждении разработаны планы воспитательно-образовательной работы с воспитанниками по предупреждению дорожно-транспортного

травматизма, по противопожарной безопасности и обеспечению охраны жизни и здоровья воспитанников.

Сотрудники ЧОП осуществляют строгий контроль за организацией пропускного режима в учреждении. Администрацией детского сада, комиссией по организации охраны и обеспечения безопасности и работниками охранной организации проводится регулярный осмотр территории детского сада, а также состояния освещения, ограждения, подвальных помещений. Проводятся плановые и внеплановые инструктажи, разработан план действий сотрудников в случае возникновения ЧС. Обеспечена устойчивая телефонная связь с пунктами охраны правопорядка. Проводится персонафицированная выдача ключей от групп и помещений детского сада.

Анализ деятельности дошкольного учреждения показывает, что учреждение имеет стабильный уровень функционирования, нормативно-правовая база соответствует требованиям, результаты освоения образовательной программы имеют устойчивую положительную динамику, учреждение полностью укомплектовано педагогическим кадрами с высокими профессиональными и квалификационными характеристиками.

Заведующий «Детского сада
№ 68 ОАО «РЖД»



Е.В. Миронова